

Serdivan İlçe Millî Eğitim Müdürlüğü

2019 – 2023 Stratejik Planı

Aralık 2019

Sakarya



En mühim ve feyizli işlerimiz Millî Eğitim işleridir. Millî Eğitim işlerinde mutlaka muzaffer olmak lazımdır. Bir milletin hakiki kurtuluşu ancak bu suretle olur. Eğitimidir ki, bir milleti ya özgür, bağımsız, şanlı ve yüce bir toplum hâlinde yaşatır, ya da onu köleliğe ve yoksulluğa iter.

K. Atatürk

*Eđitim öđretim sisteminin hedefi,
aklıselim, kalbiselim, zevkiselim sahibi
bireyler yetiřtirmek olmalıdır.*



Recep Tayyip ERDOđAN
Cumhurbaşkanı



İSTİKLAL MARŞI



Korkma, sönmez bu şafaklarda yüzen al sancak
Sönmeden yurdumun üstünde tüten en son ocak.
O benim milletimin yıldızıdır parlayacak!
O benimdir, o benim milletimindir ancak!

Çatma, kurban olayım, çehreni ey nazlı hilâl!
Kahrman ırkıma bir gül... ne bu şiddet, bu celâl?
Sana olmaz dökülen kanlarımız sonra helâl.
Hakkıdır, Hakk'a tapan milletimin istiklâl.

Ben ezelden beridir hür yaşadım, hür yaşarım;
Hangi çılgın bana zincir vuracakmış? Şaşarım!
Kükremiş sel gibiyim, bendimi çiğner, aşarım.
Yırtarım dağları, enginlere sığmam, taşarım.

Garbin âfâkını sarmışsa çelik zırhlı duvar.
Benim iman dolu göğsüm gibi serhaddim var.
Ulusun, korkma! Nasıl böyle bir imânı boğar,
'Medeniyet!' dediğin tek dişi kalmış canavar?

Arkadaş, yurduma alçakları uğratma sakın;
Siper et gövdeni, dursun bu hayâsızca akın.
Doğacaktır sana va'dettiği günler Hakk'ın,
Kim bilir, belki yarın, belki yarından da yakın.

Bastığın yerleri 'toprak' diyerek geçme, tanı!
Düşün altındaki binlerce kefensiz yatanı.
Sen şehid oğlusun, incitme, yazıktır, atanı.
Verme, dünyâları alsan da bu cennet vatanı.

Kim bu cennet vatanın uğruna olmaz ki feda?
Şühedâ fışkıracak toprağı sıksan, şühedâ!
Cânı, cânânı, bütün varımı alsın da Hudâ,
Etmesin tek vatanımdan beni dünyâda cüdâ.

Rûhumun senden İlahî, şudur ancak emeli:
Değmesin ma' bedimin göğsüne nâ-mahrem eli!
Bu ezanlar-ki şehâdetleri dinin temeli-
Ebedî yurdumun üstünde benim inlemeli.

O zaman vecd ile bin secde eder -varsa- taşım.
Her cerîhamdan, İlahî, boşanıp kanlı yaşım;
Fışkırır rûh-ı mücerred gibi yerden na'sım;
O zaman yükselerek arşa değer belki basım!

Dalgaları sen de şafaklar gibi ey şanlı hilâl!
Olsun artık dökülen kanlarımın hepsi helâl.
Ebediyyen sana yok, ırkıma yok izmihlâl;
Hakkıdır, hür yaşamış, bayrağımın hürriyet,
Hakkıdır, Hakk'a tapan milletimin istiklâl!

Mehmet Akif Ersoy

GENÇLİĞE HİTABE



Ey Türk gençliği!

Birinci vazifen, Türk istiklâlini, Türk Cumhuriyeti'ni, itelebet muhafaza ve müdafaa etmektir. Mevcudiyetinin ve istikbalinin yegâne temeli budur. Bu temel, senin en kıymetli hazinendir. İstikbalde dahi, seni bu hazineden mahrum etmek isteyecek dahilî ve harici bedhahların olacaktır. Bir gün, istiklâl ve Cumhuriyet'i müdafaa mecburiyetine düşersen, vazifeye atılmak için, içinde bulunacağın vaziyetin imkân ve şerâitini düşünmeyeceksin! Bu imkân ve şerâit, çok namüsaît bir mahiyette tezahür edebilir. İstiklâl ve Cumhuriyetine kastedecek düşmanlar, bütün dünyada emsali görülmemiş bir galibiyetin mümessili olabilirler. Cebren ve hile ile aziz vatanın bütün kaleleri zaptedilmiş, bütün tersanelerine girilmiş, bütün orduları dağıtılmış ve memleketin her köşesi bilfiil işgal edilmiş olabilir. Bütün bu şerâitten daha elîm ve daha vahim olmak üzere, memleketin dahilinde, iktidara sahip olanlar gaflet ve dalâlet ve hattâ hıyanet içinde bulunabilirler. Hattâ bu iktidar sahipleri, şahsî menfaatlerini, müstevlîlerin siyasi emelleriyle tevhid edebilirler. Millet, fakr-ü zaruret içinde harap ve bîtap düşmüş olabilir.

Ey Türk istikbalinin evlâdı! İşte, bu ahval ve şerâit içinde dahi vazifen, Türk istiklâl ve Cumhuriyetini kurtarmaktır!

Muhtaç olduğun kudret, damarlarındaki asil kanda mevcuttur!

Gazi Mustafa Kemâl ATATÜRK

20 Ekim 1927

Kaymakam Sunuşu



On yıl gibi kısa bir geçmişi olan Serdivan ilçemizde, 1. ve 2. Stratejik planların başarıyla uygulanarak eğitimde fevkalade güzel bir noktaya geldiğimizi ifade edebiliriz. Ancak bununla birlikte gelişmiş ülkelerdeki bilim, teknoloji, sanayi alanındaki başdöndürücü gelişmeler bizim daha çok çalışmamız gerektiğini, çocuklarımızı, gençlerimizi insanımızı daha iyi bir Eğitim sürecinden geçmemiz gerektiğini söylemektedir.

Başta kurucu müdür Ali DERE olmak üzere, İlçe Milli Eğitim Müdürlüğümüzün değerli yöneticeleri, öğretmenleri, okul aile birliği mensupları, öğrenci velileri ve sevgili öğrencilerimizle bugüne kadar olduğu gibi gelecekte de elbirliği, gönül birliği etmek suretiyle çok daha büyük başarılarımıza imza atacağımızdan şüphem yoktur.

Bu duygu ve düşüncelerle stratejik planın hazırlanmasında emeği geçen herkese ayrı ayrı teşekkür ediyor, planın Milli Eğitim Sistemimize katkı sağlamasını gönülden diliyorum.

Muhsin ÇATMADIM
Kaymakam

Önsöz



Kadim ve zengin bir medeniyetin temsilcisi olan ülkemizin geleceğe dair hayallerine; 2023, 2053 ve 2071 hedeflerine ulaşması için geleceğimizin teminatı olan çocuklarımızın kaliteli bir eğitim ve öğretim sistemi ile yetiştirilmesi elzemdir.

Hedefi, Cumhurbaşkanımızın ifadesi ile “aklıselim, kalbiselim, zevkiselim sahibi bireyler yetiştirmek” olan/olması gereken eğitim ve öğretim sistemimizden yüksek verim elde etmek ve nitelik sıçramasını, şahlanışını gerçekleştirmek için stratejik ve planlı çalışmak, bir başka deyişle iyi bir plan yapmak ve bu planı etkili ve ödünsüz uygulamak şarttır. Planlar, uygulanma süresi yönünden kısa, orta ve uzun vadeli olmak üzere üçe ayrılır. Orta ve uzun vadeli planlar stratejik plan kapsamında değerlendirilirken kısa vadeli planlar ise operasyonel planlardır. Stratejik planlar, kendilerine dayanılarak hazırlanan operasyonel planların uygulanmasıyla uygulama imkanı bulurlar.

İlçemizde “aklıselim, kalbiselim, zevkiselim” sahibi nesiller yetiştirmenin, eğitim öğretimde nitelik hamlesini, sıçramasını ve şahlanışını gerçekleştirmenin yolunun stratejik hareket tarzını benimseme ve planlı çalışma ile mümkün olabileceği anlayışı ile hazırladığımız Müdürlüğümüz 2019-2023 dönemi Stratejik Planı;

5018 sayılı Kamu Mali Yönetimi ve Kontrol Kanunu, Kamu İdarelerinde Stratejik Planlamaya İlişkin Usul ve Esaslar Hakkında Yönetmelik, Bakanlığımız Strateji Geliştirme Başkanlığı'nın 2010/14 ve 2018/16 sayılı Genelgelere ve ilgili diğer mevzuata dayanılarak ve Bakanlığımız Strateji Geliştirme Başkanlığı'nın “Milli Eğitim Bakanlığı 2019-2023 Stratejik Plan Hazırlık Programı” rehberliğinde hazırlanmıştır.

Kapsamlı, yorucu ve özgün bir çalışmanın ürünü olan Müdürlüğümüz 2019-2023 Dönemi Stratejik Planı; İlçemizdeki eğitim ve öğretimin geleceği için benimsenen, temel ilkeleri, geleceğe ilişkin misyon ve vizyonu, stratejik amaçları ve ölçülebilir hedefleri kapsamaktadır. Büyük bir emek verilerek ve katılımcı bir anlayışla hazırlanan bu planın ilçemizde eğitim ve öğretimle ilgili sorunların çözülmesinde; nitelik hamlesinin, sıçramasının ve şahlanışının gerçekleştirilmesinde bizlere yol gösterici olacağına inancım tamdır. Bu planın hazırlanmasında her türlü özverili çalışmayı yapan stratejik plan üst kurulu ile stratejik plan hazırlama ekibine, katkıda bulunan yöneticilerimize, öğretmenlerimize ve diğer paydaşlarımıza gönülden teşekkürlerimi sunuyorum.

Bu stratejik planın belirlenen sürede başarıyla uygulanmasıyla ilçemizin eğitim ve öğretimde özellikle nitelik yönünden bir sıçrama, bir şahlanış gerçekleştireceğine ve hak ettiği düzeye ulaşacağına gönülden inanıyor, planın uygulanmasında görev üstlenecek yöneticilerimize, öğretmenlerimize, velilerimize, öğrencilerimize ve diğer eğitim çalışanları ile eğitim gönüllülerine üstün başarılar diliyorum.

Ali DERE
İlçe Milli Eğitim Müdürü

İçindekiler

KAYMAKAM SUNUŞU	5
ÖNSÖZ	6
TABLolar VE ŞEKİLLER	9
KISALTMALAR	10
TANIMLAR	11
GİRİŞ VE HAZIRLIK SÜRECİ	13
STRATEJİK PLAN HAZIRLIK SÜRECİ.....	13
GENELGE VE HAZIRLIK PROGRAMI.....	15
EKİP VE KURULLAR	15
DURUM ANALİZİ	16
KURUMSAL TARİHÇE.....	16
UYGULANMAKTA OLAN STRATEJİK PLANIN DEĞERLENDİRİLMESİ	17
MEVZUAT ANALİZİ	17
ÜST POLİTİKA BELGELERİ ANALİZİ.....	18
FAALİYET ALANLARI İLE ÜRÜN VE HİZMETLERİN BELİRLENMESİ.....	18
PAYDAŞ ANALİZİ	26
KURULUŞ İÇİ ANALİZ.....	28
PESTLE ANALİZİ.....	36
GZFT ANALİZİ	37
TESPİTLER VE İHTİYAÇLARIN BELİRLENMESİ	39
GELECEĞE BAKIŞ	40
MİSYON, VİZYON VE TEMEL DEĞERLER	40
MİSYONUMUZ	40
<i>Vizyonumuz</i>	40
<i>Temel Değerlerimiz</i>	40
AMAÇ VE HEDEFLERE İLİŞKİN MİMARİ	41
HEDEF, GÖSTERGE VE STRATEJİLER	44

STRATEJİK AMAÇ 1:.....	44
STRATEJİK AMAÇ 2:.....	47
STRATEJİK AMAÇ 3:.....	49
OKUL ÖNCESİ EĞİTİM VE TEMEL EĞİTİMDE ÖĞRENCİLERİMİZİN BİLİŞSEL, DUYGUSAL VE FİZİKSEL OLARAK ÇOK BOYUTLU GELİŞİMLERİ SAĞLANACAKTIR.	49
STRATEJİK AMAÇ 4:.....	52
STRATEJİK AMAÇ 5:.....	56
STRATEJİK AMAÇ 6:.....	59
STRATEJİK AMAÇ 7:.....	64
İZLEME VE DEĞERLENDİRME.....	68
İLÇE MİLLÎ EĞİTİM MÜDÜRLÜĞÜ 2019-2023 STRATEJİK PLANI İZLEME VE DEĞERLENDİRME MODELİ.....	68
İZLEME VE DEĞERLENDİRME SÜRECİNİN İŞLEYİŞİ	69

Tablolar ve Şekiller

Tablo 1: İlçe Milli Eğitim Müdürlüğü Stratejik Planlama Ekibi	15
Tablo 2. Taşra Teşkilatı Hizmet Birimleri	17
Tablo 3. Üst Politika Belgeleri	18
Tablo 4. Faaliyet Alanları ile Ürün ve Hizmetler Tablosu.....	19
Tablo 5: Kurum Türü.....	30
Tablo 6: 2018/2019 Eğitim Öğretim Yılı Öğrenci ve Öğretmen Sayıları.....	31
Tablo 7. Serdivan İlçe Millî Eğitim Müdürlüğü (Okullar Dâhil) Personel Durumu	32
Tablo 8: İlçe Millî Eğitim Müdürlüğü Çalışanlarının Eğitim Düzeyi Bilgilerine Göre Dağılımı.....	33
Tablo 9. Bilgi Teknolojileri.....	34
Tablo 10: İlçe Milli Eğitim Müdürlüğü Gelir Tablosu.....	35
Tablo 11: PESTLE(ÇEVRE) ANALİZİ	36
Tablo 12: GZFT Analizi.....	37
Tablo 13: Mali Kaynak Tablosu	66
Tablo 14. Amaç ve Hedefler Maliyet Tablosu.....	67
Şekil 1: Millî Eğitim Bakanlığı Stratejik Planlama Modeli.....	14
Şekil 2: Paydaş anketini yanıtlayan katılımcıların cinsiyete göre dağılımları de yer almaktadır.	26
Şekil 3: Paydaş Anketini Yanıtlayan Katılımcıların Eğitim Durumlara Göre Dağılımları.....	27
Şekil 4: İlçe Millî Eğitim Müdürlüğü Teşkilat Şeması	29
Şekil 5: İzleme ve Değerlendirme.....	69

Kısaltmalar

BT	: Bilişim Teknolojileri
DYS	: Doküman Yönetim Sistemi
EBA	: Eğitim Bilişim Ağı
FATİH	: Fırsatları Artırma ve Teknolojiyi İyileştirme Harekâtı
MEB	: Millî Eğitim Bakanlığı
MEM	: Millî Eğitim Müdürlüğü
MEBBİS	: Millî Eğitim Bakanlığı Bilişim Sistemleri
PESTLE	: Politik, Ekonomik, Sosyolojik, Teknolojik, Yasal ve Ekolojik Analiz
RAM	: Rehberlik Araştırma Merkezi
STK	: Sivil Toplum Kuruluşu
TÜBİTAK	: Türkiye Bilimsel ve Teknolojik Araştırma Kurulu
YDS	: Yabancı Dil Sınavı

Tanımlar

Bütünleştirici Eğitim (Kaynaştırma Eğitimi): Özel eğitime ihtiyacı olan bireylerin eğitimlerini, destek eğitim hizmetleri de sağlanarak akranlarıyla birlikte resmî veya özel örgün ve yaygın eğitim kurumlarında sürdürmeleri esasına dayanan özel eğitim uygulamalarıdır.

Coğrafi Bilgi Sistemi (CBS) : Dünya üzerindeki karmaşık sosyal, ekonomik, çevresel vb. sorunların çözümüne yönelik mekâna/konuma dayalı karar verme süreçlerinde kullanıcılara yardımcı olmak üzere, büyük hacimli coğrafi verilerin; toplanması, depolanması, işlenmesi, yönetimi, mekânsal analizi, sorgulaması ve sunulması fonksiyonlarını yerine getiren donanım, yazılım, personel, coğrafi veri ve yöntem bütünüdür.

Destekleme ve Yetiştirme Kursları: Resmî ve özel örgün eğitim kurumlarına devam eden öğrenciler ile yaygın eğitim kurumlarına devam etmekte olan kursiyerleri, örgün eğitim müfredatındaki derslerle sınırlı olarak, destekleme ve yetiştirme amacıyla açılan kurslardır.

Eğitsel Değerlendirme: Bireyin tüm gelişim alanlarındaki özellikleri ve akademik disiplin alanlarındaki yeterlilikleri ile eğitim ihtiyaçlarını eğitsel amaçla belirleme sürecidir.

İşletmelerde Meslekî Eğitim: Meslekî ve teknik eğitim okul ve kurumları öğrencilerinin beceri eğitimlerini işletmelerde, teorik eğitimlerini ise meslekî ve teknik eğitim okul ve kurumlarında veya işletme ve kurumlarca tesis edilen eğitim birimlerinde yaptıkları eğitim uygulamalarını ifade eder.

Okul-Aile Birlikleri: Eğitim kampüslerinde yer alan okullar dâhil Bakanlığa bağlı okul ve eğitim kurumlarında kurulan birliklerdir.

Ortalama Eğitim Süresi: Birleşmiş Milletler Kalkınma Programının yayınladığı İnsani Gelişme Raporu'nda verilen ve 25 yaş ve üstü kişilerin almış olduğu eğitim sürelerinin ortalaması şeklinde ifade edilen eğitim göstergesini ifade etmektedir.

Öğrenme Analitiği Platformu: Eğitsel Veri Ambarı üzerinde çalışacak, öğrencilerin akademik verileriyle birlikte ilgi, yetenek ve mizacına yönelik verilerinin de birlikte değerlendirildiği platformdur.

Örgün Eğitim Dışına Çıkma: Ölüm ve yurt dışına çıkma haricindeki nedenlerin herhangi birisine bağlı olarak örgün eğitim kurumlarından ilişik kesilmesi durumunu ifade etmektedir.

Örgün Eğitim: Belirli yaş grubundaki ve aynı seviyedeki bireylere, amaca göre hazırlanmış programlarla, okul çatısı altında düzenli olarak yapılan eğitimidir. Örgün eğitim; okul öncesi, ilkokul, ortaokul, ortaöğretim ve yükseköğretim kurumlarını kapsar.

Özel Politika veya Uygulama Gerektiren Gruplar (Dezavantajlı Gruplar): Diğer gruplara göre eğitiminde ve istihdamında daha fazla güçlük çekilen kadınlar, gençler, uzun süreli işsizler, engelliler gibi bireylerin oluşturduğu grupları ifade eder.

Özel Yetenekli Çocuklar: Yaşlarına göre daha hızlı öğrenen, yaratıcılık, sanat, liderliğe ilişkin kapasitede önde olan, özel akademik yeteneğe sahip, soyut fikirleri anlayabilen, ilgi alanlarında bağımsız hareket etmeyi seven ve yüksek düzeyde performans gösteren bireydir.

Tanımlama: Özel eğitime ihtiyacı olan bireylerin tüm gelişim alanlarındaki özellikleri ile yeterli ve yetersiz yönlerinin, bireysel özelliklerinin ve ilgilerinin belirlenmesi amacıyla tıbbî, psiko-sosyal ve eğitim alanlarında yapılan değerlendirme sürecidir.

Ulusal Dijital İçerik Arşivi: Öğrenme süreçlerini destekleyen beceri destekli dönüşüm ile ülkemizin her yerinde yaşayan öğrenci ve öğretmenlarımızın eşit öğrenme ve öğretme fırsatlarını yakalamaları ve öğrenmenin sınıf duvarlarını aşması sağlamaya yönelik eğitsel dijital içerik ambarıdır.

Uzaktan Eğitim: Her türlü iletişim teknolojileri kullanılarak zaman ve mekân bağımsız olarak insanların eğitim almalarının sağlanmasıdır.

Yaygın Eğitim: Örgün eğitim sistemine hiç girmemiş ya da örgün eğitim sisteminin herhangi bir kademesinde bulunan veya bu kademedен ayrılmış ya da bitirmiş bireylere; ilgi, istek ve yetenekleri doğrultusunda ekonomik, toplumsal ve kültürel gelişmelerini sağlayıcı nitelikte çeşitli süre ve düzeylerde hayat boyu yapılan eğitim, öğretim, üretim, rehberlik ve uygulama etkinliklerinin bütünüdür.

Zorunlu Eğitim: Dört yıl süreli ve zorunlu ilkokullar ile dört yıl süreli, zorunlu ve farklı programlar arasında tercihe imkân veren ortaokullar ve imam-hatip ortaokullarından oluşan ilköğretim ile ilköğretime dayalı, dört yıllık zorunlu, örgün veya yaygın öğrenim veren genel, mesleki ve teknik ortaöğretim kademelerinden oluşan eğitim sürecini ifade eder.

Giriş ve Hazırlık Süreci

21. yüzyıl bilgi toplumunda yönetim alanında yaşanan değişimler, kamu kaynaklarının etkili, ekonomik ve verimli bir şekilde kullanıldığı, hesap verebilir ve saydam bir yönetim anlayışını gündeme getirmiştir. Ülkemizde de kamu mali yönetimini bu anlayışa uygun olarak yapılandırmak amacıyla 5018 Sayılı Kamu Mali Yönetimi ve Kontrol Kanunu uygulamaya konulmuştur. Kanun kamu idarelerine kalkınma planları, ulusal programlar, ilgili mevzuat ve benimsedikleri temel ilkeler çerçevesinde geleceğe ilişkin misyon ve vizyonlarını oluşturma, stratejik amaçlar ve ölçülebilir hedefler belirleme, performanslarını önceden belirlenmiş olan göstergeler doğrultusunda ölçme ve bu süreçlerin izlenip değerlendirilmesi amacıyla katılımcı yöntemlerle stratejik plan hazırlama zorunluluğu getirmiştir. Müdürlüğümüz de ilk stratejik planını 2010-2014 ikincisini ise 2015-2019 yıllarını kapsayacak şekilde hazırlamış ve uygulamıştır.

Millî Eğitim Müdürlüğümüz 2019-2023 Stratejik Planı çalışmaları kapsamında, tüm birimlerimiz ile ilgili paydaşların katılımıyla 2023 Eğitim Vizyonu, uygulanmakta olan stratejik plan, mevzuat, üst politika belgeleri incelenmiştir. Ardından PESTLE, GZFT ve kuruluş içi analiz yapılarak elde edilen veriler ışığında eğitim ve öğretim sistemine ilişkin sorun ve gelişim alanları tespit edilmiş, bunlara bağlı olarak amaç, hedef, strateji, gösterge ve eylemler belirlenmiştir.

Bu doğrultuda yedi amaç, bu amaçlar altında da beş yıllık hedefler ile bu hedefleri gerçekleştirecek strateji ve eylemler ortaya çıkmıştır. Stratejilerin yaklaşık maliyetlerinden yola çıkılarak amaç ve hedeflerin tahmini kaynak ihtiyaçları hesaplanmıştır. Planda yer alan amaç ve hedeflerin gerçekleşme durumlarının takip edilebilmesi için de stratejik plan izleme ve değerlendirme modeli oluşturulmuştur.

Stratejik Plan Hazırlık Süreci

2015-2019 Stratejik Plan dönemi, “Cumhurbaşkanlığı Hükümet Sistemi” ne geçilmesi neticesinde 2018 yılı sonu itibarıyla sonlandırılmıştır. 3. dönem Stratejik Plan çalışmaları bir yıl öne alınarak Bakanlığımız Strateji Geliştirme Başkanlığınca yayınlanan “Millî Eğitim Bakanlığı 2019-2023 Stratejik Plan Hazırlık Programı” ile başlanmıştır. 2019-2023 döneminde kullanılmış olan Millî Eğitim Müdürlüğü Stratejik Planlama Modeli, Strateji Geliştirme Başkanlığının hazırladığı model baz alınarak Şekil-1’de belirtilmiştir. Şekil 1’e göre durum analizinin gerçekleştirilerek geleceğe yönelim bölümünün tasarlanması, stratejik planın yıllık uygulama dilimleri olan performans programının hazırlanması ve uygulama sonuçlarının izlenip değerlendirilmesi Millî Eğitim Müdürlüğü Stratejik Planlama Model’inin ana hatlarını oluşturmaktadır. Bu kısımda yukarıdaki konular kapsamında MEM 2019-2023 Stratejik Planın oluşturulma sürecine yön veren mevzuat ve program ile çalışma ekipleri ve takvimine değinilmiştir.



Şekil 1. Stratejik Planlama Modeli

Genelge ve Hazırlık Programı

Stratejik plan hazırlık çalışmalarının başladığı, taşra birimlerine 2018/16 sayılı Genelge ile duyurulmuştur. Genelgede stratejik yönetim anlayışının öneminden bahsedilmiş, Serdivan İlçe Milli Eğitim Müdürlüğü 2010-2014 ve 2015-2019 Stratejik Planları ile gösterdiği gelişim üzerinde durulmuş, teşkilatımızda bugüne kadar stratejik yönetim felsefesinin benimsetilmesi ve kabiliyetinin geliştirilmesi konusunda gerçekleştirilenler özetlenmiştir. Müdürlüğümüzün strateji geliştirme kurul ve hazırlama ekibi oluşturulmuştur. Tüm okul ve kurumlarımızdan ekiplerini oluşturmaları istenmiştir. Serdivan İlçe Millî Eğitim Müdürlüğü 2019–2023 Stratejik Planı, literatür taraması, üst politika belgelerinin analizi, kapsamlı durum analizi raporu, iç ve dış paydaşların görüşleri ile hazırlanmıştır.

Ekip ve Kurullar

Hazırlık Programının yayınlanmasının ardından ivedilikle aşağıdaki kurul ve ekip oluşturulmuştur.

Kaymakamlık Makamının 16/12/2019 tarih ve 24909272 sayılı Oluru ile İlçe Milli Eğitim Müdürlüğü Stratejik Plan Hazırlama Ekibi oluşturulmuştur. Oluşturulan ekip stratejik planlama ile ilgili çalışmalarına 2018-Ekim ayı sonunda başlamıştır.

Tablo 1: İlçe Milli Eğitim Müdürlüğü Stratejik Planlama Ekibi

Stratejik Planlama Ekibi			
Sıra	Adı Soyadı	Unvan	Çalıştığı Kurum
1	Ali Can AKDOĞAN	Şube Müdürü	Serdivan İlçe Milli Eğitim Müdürlüğü
2	Bayram AKTAŞ	Özel Büro Yetkilisi	Serdivan İlçe Milli Eğitim Müdürlüğü
3	Ali KINAY	Okul Müdürü	Şehit Üsteğmen Selçuk Esedoğlu Anadolu Lisesi
4	Engin ESEN	Özel Büro Yetkilisi	Serdivan İlçe Milli Eğitim Müdürlüğü
5	Burhan AKINCI	Memur	Serdivan İlçe Milli Eğitim Müdürlüğü

Durum Analizi

Kurumumuz amaç ve hedeflerinin geliştirilebilmesi için sahip olunan kaynakların tespiti, güçlü ve zayıf taraflar ile kurumun kontrolü dışındaki olumlu ya da olumsuz gelişmelerin saptanması amacıyla Müdürlüğümüzce mevcut durum analizi yapılmıştır.

Kurumsal Tarihçe



Serdivan' ın İlçe olmasından sonra 01.09.2008 tarihinde hizmet vermeye başlayan İlçe Milli Eğitim Müdürlüğümüz Kasım 2016' dan itibaren yeni binasında hizmet vermeye devam etmektedir. Müdürlüğümüze bağlı olarak; 2018-2019 Eğitim Öğretim Yılı itibariyle İlçemizde 21 İlkokul (9' u özel), 22 Ortaokul (10' u özel), 25 Lise (13' ü özel), 12 Bağımsız Okul Öncesi Eğitim Kurumu (9' u Özel), 7 Özel Eğitim Okulu (3, ü özel), 1 Rehberlik Araştırma Merkezi ve 1 Halk Eğitimi Merkezi bulunmaktadır. İlçemizde resmi okul ve kurumlarımızda 1 İlçe Milli Eğitim Müdürü, 3 Şube Müdürü, 40 okul müdürü, 75 müdür yardımcısı, 1137 kadrolu öğretmen, 18 sözleşmeli öğretmen ve 1 usta öğretici bulunmaktadır. İlçemizde büyük oranda her derece ve türde okul bulunmaktadır.

Uygulanmakta Olan Stratejik Planın Değerlendirilmesi

2015 yılında yürürlüğe giren Serdivan İlçe Milli Eğitim Müdürlüğü 2015-2019 Stratejik Planı; stratejik plan hazırlık süreci, durum analizi, geleceğe yönelim, maliyetlendirme ile izleme ve değerlendirme olmak üzere beş bölümden oluşturulmuştur. Bunlardan izleme ve değerlendirme faaliyetlerine temel teşkil eden stratejik amaç, stratejik hedef, performans göstergesi ve stratejilerin yer aldığı geleceğe yönelim bölümü eğitim ve öğretime erişim, eğitim ve öğretimde kalite ve kurumsal kapasite olmak üzere üç tema halinde yapılandırılmıştır. Söz konusu üç tema altında 3 stratejik amaç, 14 stratejik hedef, 61 performans göstergesine yer verilmiştir.

Derslik başına düşen öğrenci sayısı ve ikili eğitim yapan okul oranı göstergelerinde 2015-2018 döneminde önemli iyileşme gözlenmiştir. Plan hedeflerinden önemli oranda uzaklaşma olanlar için, 2019-2023 döneminde idarenin güçlü yönlerinden ve fırsatlardan yararlanarak ulaşılabilecek yeni performans göstergelerinin belirlenmesi kararlaştırılmıştır.

Mevzuat Analizi

Müdürlüğümüz, Türkiye Cumhuriyeti Devleti yapısı içerisinde Millî Eğitim Bakanlığı' nın taşra teşkilatında yer alan bir kurumdur. Anayasa doğrultusunda oluşturulmuş bir yapıya sahip olan Müdürlüğümüz, Millî Eğitim Bakanlığının taşra teşkilatındaki görevlerin yürütülmesi, Devletin politikalarının Kaymakamlık makamına bağlı olarak gerçekleştirilmesinden sorumludur. Bu anlamda, taşra teşkilatında Devletin, Hükümet ve Bakanlıkların temsilcisi konumunda bulunan Kaymakamlık makamına karşı, Müdürlüğümüz birinci derecede sorumludur. Millî Eğitim Bakanlığının devlet adına üstlendiği sorumluluğun yerine getirilmesi; Kanun, Kanun Hükmünde Kararname, Tüzük, Yönetmelik, Yönerge, Genelge ve Emirler doğrultusunda Millî Eğitim temel ilkeleri çerçevesinde kendisine bağlı birimleri izlemek, değerlendirmek ve geliştirme yönüyle sorumlulukları İl ve İlçe Millî Eğitim Müdürlükleri Yönetmeliğinde tanımlanmıştır. Müdürlüğümüz çalışmalarını, T.C. Anayasası, Millî Eğitim Temel Kanunu ve diğer kanun, tüzük, yönetmelikler ve yönergeler çerçevesinde yürütmekte olup ilgili kanun ve yönetmeliklere Müdürlüğümüz Stratejik Plan Durum Analizi kitabında yer verilmiştir. 18.11.2012 tarih ve 28471 sayılı Resmî Gazetede yayımlanan ve 20.09.2015 tarih ve 29481 sayılı Resmî Gazetede yönetmelikteki değişiklik hükümlerinin yayımlandığı "Millî Eğitim Bakanlığı İl ve İlçe Millî Eğitim Müdürlükleri Yönetmeliği" ne göre Müdürlüğümüz görevlerini yürütmektedir. Bu yönetmeliğe göre İlçe Millî Eğitim Müdürlükleri;

Tablo 2. Taşra Teşkilatı Hizmet Birimleri

Temel Eğitim	Ortaöğretim	Mesleki ve Teknik Eğitim
Din Öğretimi	Destek	Özel Eğitim ve Rehberlik
İnsan Kaynakları Yönetimi	Strateji Geliştirme	Yükseköğretim ve Yurt Dışı Eğitim
Ölçme, Değerlendirme ve Sınav	Hayat Boyu Öğrenme	Özel Öğretim Kurumları
	İnşaat ve Emlak	Bilgi İşlem ve Eğitim Teknolojileri

Hizmetleri ile doğrudan İlçe Millî Eğitim Müdürüne bağlı Özel Büro eliyle millî eğitim hizmetlerini yürütür.

Üst Politika Belgeleri Analizi

Millî Eğitim Bakanlığına görev ve sorumluluk yükleyen amir hükümlerin tespit edilmesi için tüm üst politika belgeleri ayrıntılı olarak taranmış ve bu belgelerde yer alan politikalar incelenmiştir. Bu çerçevede MEM 2019-2023 Stratejik Planı'nın stratejik amaç, hedef, performans göstergeleri ve stratejileri hazırlanırken bu belgelerden yararlanılmıştır. Üst politika belgelerinde yer almayan ancak Bakanlığın durum analizi kapsamında önceliklendirdiği alanlara geleceğe yönelik bölümünde yer verilmiştir.

Millî Eğitim Bakanlığı 2023 Eğitim Vizyonu merkezde olmak üzere üst politika belgeleri temel üst politika belgeleri ve diğer üst politika belgeleri olarak iki bölümde incelenmiştir. Üst politika belgeleri ile stratejik plan ilişkisinin kurulması amacıyla üst politika belgeleri analiz tablosu oluşturulmuştur.

Tablo 3. Üst Politika Belgeleri

Temel Üst Politika Belgeleri	Diğer Üst Politika Belgeleri
11. Kalkınma Planı	TÜBİTAK Vizyon 2023 Eğitim ve İnsan Kaynakları Raporu
2019-2021 Orta Vadeli Program	Bilgi Toplumu Stratejisi ve Eylem Planı (2015-2018)
2019-2021 Orta Vadeli Mali Plan	Hayat Boyu Öğrenme Strateji Belgesi (2014-2018)
2019 Yılı Cumhurbaşkanlığı Yıllık Programı	Meslekî ve Teknik Eğitim Strateji Belgesi (2014-2018)
Millî Eğitim Bakanlığı 2023 Eğitim Vizyonu	Mesleki Eğitim Kurulu Kararları
Sakarya İl MEM 2015-2019 Stratejik Planı	Ulusal Öğretmen Strateji Belgesi (2017-2023)
Millî Eğitim Şura Kararları	Türkiye Yeterlilikler Çerçevesi
Millî Eğitim Kalite Çerçevesi	Ulusal ve Uluslararası Kuruluşların Eğitim ve Türkiye ile İlgili Raporları
Diğer Kamu Kurum ve Kuruluşlarının Stratejik Planları	Ulusal İstihdam Stratejisi (2014-2023)

Faaliyet Alanları ile Ürün ve Hizmetlerin Belirlenmesi

MEB 2019–2023 Stratejik Plan hazırlık sürecinde Bakanlığın faaliyet alanları ve hizmetlerinin belirlenmesine yönelik çalışmalar yapılmıştır. Bu kapsamda birimlerinin yasal yükümlülükleri, standart dosya planı, üst politika belgeleri, yürürlükteki uygulanan sistem ve kamu hizmet envanteri incelenerek Bakanlığın hizmetleri tespit edilmiş ve sekiz faaliyet alanı altında gruplandırılmıştır. Buna göre faaliyet alanları ve sunulan hizmetler Tablo 4' deki gibidir:

Tablo 4. Faaliyet Alanları ile Ürün ve Hizmetler Tablosu

Faaliyet Alanı	Ürün Hizmetler
Eğitim ve Öğretim Faaliyetleri	<ul style="list-style-type: none"> • Eğitimde fırsat eşitliğini sağlamak, • Eğitim öğretim programlarının uygulanmasını sağlamak, uygulama rehberleri hazırlamak, • Ders kitapları, öğretim materyalleri ve eğitim araç-gereçlerine ilişkin işlemleri yürütmek, etkin kullanımlarını sağlamak, • Eğitime erişimi teşvik edecek ve artıracak çalışmalar yapmak, • Eğitim hizmetlerinin yürütülmesinde verimliliği sağlamak, • Eğitim kurumları ve öğrencilere yönelik araştırma, geliştirme ve saha çalışmaları yapmak, • Eğitim moral ortamını, okul ve kurum kültürünü ve öğrenme süreçlerini geliştirmek, • Eğitime ilişkin projeler geliştirmek, uygulamak ve sonuçlarından yararlanmak, • Kamu ve özel sektör eğitim paydaşlarıyla iş birliği içinde gerekli iş ve işlemleri yürütmek, • Eğitim hizmetlerinin geliştirilmesi amacıyla Bakanlığa tekliflerde bulunmak, • Okul öncesi eğitimi yaygınlaştıracak ve geliştirecek çalışmalar yapmak, • İlköğretim öğrencilerinin maddi yönden desteklenmesini koordine etmek, • Yükseköğretimle ilgili Bakanlıkça verilen görevleri yerine getirmek, • Yükseköğretime giriş sınavları konusunda ilgili kurum ve kuruluşlarla iş birliği yapmak. • Mesleki ve teknik eğitim-istihdam ilişkisini yerelde sağlamak ve geliştirmek, • 5.6.1986 tarihli ve 3308 sayılı Mesleki Eğitim Kanunu kapsamında çıraklık eğitimi ile ilgili iş ve işlemleri yapmak, • Meslekî ve teknik eğitimin yerel ihtiyaçlara uygunluğunu sağlamak, • Din kültürü ve ahlak bilgisi eğitim programlarının uygulanmasını sağlamak, • Bakanlık tarafından oluşturulan özel eğitim ve rehberlik politikalarını uygulamak, • Resmi eğitim kurumlarınca yürütülen özel eğitimin yaygınlaşmasını ve gelişmesini sağlayıcı çalışmalar yapmak, • Özel eğitim programlarının uygulanma süreçlerini izlemek ve değerlendirmek,

Faaliyet Alanı	Ürün Hizmetler
Eğitim ve Öğretim Faaliyetleri	<ul style="list-style-type: none"> • Bilim sanat merkezleriyle ilgili iş ve işlemleri yürütmek, • Rehberlik ve araştırma merkezlerinin nitelikli hizmet vermesini sağlamak, • Mobil rehberlik hizmetlerinin uygulanmasını sağlamak, • Madde bağımlılığı, şiddet ve benzeri konularda toplum temelli destek sağlamak, • Engelli öğrencilerin eğitim hizmetleri ile ilgili çalışmalar yapmak, • Rehberlik ve kaynaştırma uygulamalarının yürütülmesini sağlamak, • Rehberlik servislerinin kurulmasına ve etkin çalışmasına yönelik tedbirler almak, • Özel yetenekli bireylerin tespit edilmesini ve özel eğitime erişimlerini sağlamak, • Özel yetenekli birey eğitime ilişkin araştırma, geliştirme ve planlama çalışmaları yapmak, • Örgün eğitim alamayan bireylerin bilgi ve becerilerini geliştirici tedbirler almak, • Hayat boyu öğrenmenin imkân, fırsat, kapsam ve yöntemlerini geliştirmek, • Yetişkinlere yönelik yaygın meslekî eğitim verilmesini sağlamak, • Öğrenme fırsat ve imkânlarını destekleyici çalışmalar yapmak, • Beceri ve hobi kursları ile kültürel faaliyetlerle ilgili iş ve işlemleri yürütmek, • Çocuk, genç ve aileler ile ilgili eğitim ve sosyo-kültürel etkinlikler yapmak, • Açık öğretim sistemi ile ilgili uygulamaları yürütmek, • Edinilen bilgilerin denklığıne ilişkin iş ve işlemleri yürütmek, • Özel öğretim kurumlarıyla ilgili Bakanlık politika ve stratejilerini uygulamak, • Özel öğretim kurumlarınca yürütülen özel eğitimin gelişmesini sağlayıcı çalışmalar yapmak, • Engellilerin özel eğitim giderleriyle ilgili iş ve işlemleri yürütmek, • 08.02.2007 tarihli ve 5580 sayılı Özel Öğretim Kurumları Kanunu kapsamında yer alan kurumların açılış, kapanış, devir, nakil ve diğer iş ve işlemlerini yürütmek, • Özel yurtlara ilişkin iş ve işlemleri yürütmek, • Özel öğretim kurumlarındaki öğrencilerin sınav, ücret, burs, diploma, disiplin ve benzeri iş ve işlemlerini yürütmek, • Özel okulların arsa tahsisi ile teşvik ve vergi muafiyetiyle ilgili iş ve işlemlerini yürütmek, • Kursiyerlerin sınav, ücret, sertifika ve benzeri iş ve işlemlerini yürütmek, • Özel öğretim kurumlarını ve özel yurtları denetlemek, sonuçları raporlamak ve değerlendirmek, • Özel öğretim kurumlarında öğretim materyallerinin kullanımıyla ilgili süreçleri izlemek, değerlendirmek, • Özel eğitim ve özel öğretim süreçlerini izlemek ve değerlendirmek,

Faaliyet Alanı	Ürün Hizmetler
Yönetim ve Denetim Faaliyetleri	<ul style="list-style-type: none"> • Öğretim programlarının uygulamalarını izlemek ve rehberlik faaliyetlerini yürütmek, • Öğretim materyalleri ile ilgili süreç ve uygulamaları izlemek ve değerlendirmek, • Sistem boyutunda eğitim ve öğretim süreçleri ile uygulamaları izlemek ve değerlendirmek, • Eğitim-öğretim ve yönetim faaliyetlerinin denetim ve değerlendirme çalışmalarını yapmak, • İzleme ve değerlendirme raporları hazırlayarak ilgili birimlerle paylaşmak, • İl/ilçe millî eğitim müdürlükleri ile eğitim kurumlarının teftiş, denetim, rehberlik, işbaşında yetiştirme ve değerlendirme hizmetlerini yürütmek, • İl Millî Eğitim Müdürü hariç yönetici, öğretmen ve diğer memurların denetim ve rehberlik hizmetlerini yürütmek, • İnceleme, soruşturma veya ön inceleme raporlarıyla ilgili iş ve işlemleri yürütmek, • Öğretmen ve yöneticilerin uyum eğitimi ve gelişimlerine yönelik çalışmalar yapmak, • Eğitim-öğretim ve yönetim süreçlerinin geliştirilmesinde rehberlik çalışmaları yapmak, • Eğitim-öğretim ve yönetim alanlarını geliştirici araştırma ve çalışmalar yapmak, • Malî, hukukî ve fikrî haklar konusundaki uyuşmazlıklara ilişkin iş ve işlemleri yürütmek, • Adlî ve idarî davalar ile tahkim yargılaması ve icra işlemlerinde Valiliği veya Kaymakamlığı temsil etmek, • Dava ve icra işlemlerini yürütmek, anlaşmazlıkları önleyici hukuki tedbirleri almak, • Hizmet satın alma yoluyla yaptırılan dava ve icra takiplerini izlemek ve denetlemek, • Soruşturma ve inceleme raporlarına ilişkin iş ve işlemleri yürütmek, • Disiplin kuruluna girecek dosyaların iş ve işlemlerini yapmak, • Adlî ve idarî makamlardan gelen ön inceleme iş ve işlemlerini yürütmek, • İdarî, adlî ve icra davalarıyla ilgili yazışmaları yapmak, • İdarî ve adlî itirazlar ile ilgili iş ve işlemleri yürütmek, • Mevzuatı takip etmek, uygulanmasını gözetmek, • Mevzuat ve hukuki konularda birimlere görüş bildirmek, • Özel öğretim kurumlarını ve özel yurtları denetlemek, sonuçları raporlamak ve değerlendirmek.

Faaliyet Alanı	Ürün Hizmetler
Araştırma, Geliştirme Faaliyetleri	<ul style="list-style-type: none"> • İl/ilçe düzeyinde iş takvimini hazırlamak, • İl/ilçe stratejik planlarını hazırlamak, geliştirmek ve uygulanmasını sağlamak, • Hükümet programlarına dayalı eylem planı ile ilgili işleri yürütmek, • Kalkınma planları programları ile ilgili işlemleri yürütmek, • Faaliyetlerin stratejik plan, bütçe ve performans programına uygunluğunu sağlamak, • Hizmetlerin etkililiği ile vatandaş ve çalışan memnuniyetine ilişkin çalışmalar yapmak, • Bütçe ile ilgili iş ve işlemleri yürütmek, • Ayrıntılı harcama programını hazırlamak, • Nakit ödemelerin planlamasını yapmak, ödemeleri izlemek, • Malî durum ve beklentiler raporunu hazırlamak, • Kamu zararı ile ilgili iş ve işlemleri yürütmek, • Yatırımlarla ilgili ihtiyaç analizlerini yapmak, verileri hazırlamak, • Performans programıyla ilgili iş ve işlemleri yürütmek, • Okul-aile birlikleri ile ilgili iş ve işlemleri yürütmek, • Eğitim kurumu, bina veya eklentileri ile derslik ihtiyaçlarını tespit etmek, • İstatistikî verileri ilgili birimlerle iş birliği içinde ulusal ve uluslararası standartlara uygun ve eksiksiz toplamak, güncelleştirmek, analiz etmek ve yayımlamak, • Eğitim kurumları, yönetici, öğretmen ve çalışanlar için belirlenen performans ölçütlerinin uygulanmasını izlemek, yerel ihtiyaçlara göre performans ölçütleri geliştirmek ve uygulamak, • İlgili birimlerle koordinasyon sağlayarak vatandaş odaklı yönetimin oluşturulması, idarenin geliştirilmesi, yönetim kalitesinin artırılması, hizmet standartlarının belirlenmesi, iş ve karar süreçlerinin oluşturulması ile bürokrasi ve kırtasiyeciliğin azaltılmasına ilişkin araştırma geliştirme faaliyetleri yürütmek, • Eğitime ilişkin araştırma, geliştirme, stratejik planlama ve kalite geliştirme faaliyetleri yürütmek, • Eğitime ilişkin projeler hazırlamak, uygulamak, • İlçe millî eğitim müdürlükleri ile eğitim kurumlarının proje hazırlama ve yürütme kapasitesini geliştirici çalışmalar yapmak, • Araştırma ve uygulama projelerinde finansal ve malî yönetimi izlemek, raporlamak.

Faaliyet Alanı	Ürün Hizmetler
Fiziki ve Teknolojik Altyapı Faaliyetleri	<ul style="list-style-type: none"> • Yayın faaliyetlerini yürütmek, • Ders araç ve gereçleri ile donatım ihtiyaçlarını temin etmek, • Ücretsiz Ders Kitabı Temini Projesini yürütmek, • Taşınır ve taşınmazlara ilişkin iş ve işlemleri yürütmek, • Depo iş ve işlemlerini yürütmek, • Lojmanlar ile ilgili iş ve işlemleri yürütmek, • Öğretmenevleri ve sosyal tesislerle ilgili iş ve işlemleri yürütmek, • Döner sermaye iş ve işlemlerini yürütmek, • Temizlik, güvenlik, ısınma, aydınlatma, onarım ve taşıma gibi işlemleri yürütmek, • Satın alma iş ve işlemlerini yürütmek, • Tahakkuk işlemlerine esas olan onayları almak ve ilgili diğer işlemleri yürütmek, • Genel evrak ve arşiv hizmetlerini yürütmek. • Yapım programları ile ilgili iş ve işlemleri yürütmek, • Eğitim kurumu bina veya eklentileri ile derslik ihtiyaçlarını önceliklere göre karşılamak, • Onaylanan yapım programlarının ve ek programların uygulanmasına ilişkin iş ve işlemleri yürütmek, • Halk katkısı ile yapılacak eğitim yapılarına ilişkin iş ve işlemlere ilişkin iş ve işlemleri yürütmek, • Yatırım programı yapı yatırımlarının ihale öncesi hazırlıklarına ilişkin iş ve işlemleri yürütmek, • İhale edilen yatırımları izlemek, planlanan süre içerisinde hizmete sunulmalarını sağlamak, • Onarımlara ilişkin iş ve işlemleri yürütmek, • Yapılan ihalelere ait projelerin ödeneğe esas dosyalarının hazırlanmasına ilişkin iş ve işlemleri yürütmek, • Projelere göre idarî ve teknik ihale şartnamelerinin hazırlanmasına ilişkin iş ve işlemleri yürütmek, • Hak edişlere ilişkin iş ve işlemleri yürütmek, • Yapıların mimarî ve mühendislik projelerinin yapılmasına ilişkin iş ve işlemleri yürütmek, • Hazine mülkiyetinde olanlar dâhil, her türlü okul ve bina kiralamalarına ilişkin iş ve işlemleri yürütmek, • Kamu kuruluşlarına tahsisli taşınmazların tahsisi veya devri işlemlerine ilişkin iş ve işlemleri yürütmek, • Eğitim kurumlarının depreme karşı tahkiklerini yapmak ve yaptırmak, güçlendirilecek eğitim kurumlarını tespit etmek ve Bakanlığa bildirmek, • Taşınabilir okulların yaptırılmasına ilişkin iş ve işlemleri yürütmek, • Eğitim kurumlarına ilişkin kamulaştırma iş ve işlemlerinin yürütülmesine ilişkin iş ve işlemleri yürütmek, • Bakanlığa gerektiğinde kamulaştırma teklifi sunmak

Faaliyet Alanı	Ürün Hizmetler
Bilimsel, Kültürel, Sanatsal ve Sportif Faaliyetler	<ul style="list-style-type: none"> • Rehberlik ve yöneltme/yönlendirme çalışmalarını planlamak, yürütülmesini sağlamak, • Öğrencilerin eğitim kurumlarına aidiyet duygusunu geliştirmeye yönelik çalışmalar yapmak, yaptırmak ve sonuçlarını raporlaştırmak, • Öğrencilerin ulusal ve uluslararası sosyal, kültürel, sportif ve izcilik etkinliklerine ilişkin iş ve işlemlerini yürütmek, • Öğrencilerin okul başarısını artıracak çalışmalar yapmak, yaptırmak, • Öğrencilerin eğitim sistemi dışında bırakılmamasını sağlayacak tedbirleri almak, • Öğrencilerin okul dışı etkinliklerine ilişkin çalışmalar yapmak, yaptırmak, • Sporcu öğrencilere yönelik hizmetleri planlamak, yürütülmesini sağlamak,
Faaliyet Alanı	Ürün Hizmetler
Ölçme Değerlendirme Faaliyetleri	<ul style="list-style-type: none"> • Ölçme ve değerlendirme iş ve işlemlerini birimlerle işbirliği içerisinde yürütmek, • Sınavların uygulanması ile ilgili organizasyonu yapmak ve sınav güvenliğini sağlamak, • Öğretim programlarını teknik yönden izlemek ve sonuçlarını değerlendirmek, • Eğitim faaliyetlerinin iyileştirilmesine yönelik teknik çözümlere ve yerel ihtiyaçlara dayalı uygulama projeleri geliştirmek ve yürütmek • Eğitim araç ve ortam standartlarının uygunluk testlerine ilişkin iş ve işlemleri yürütmek, • Yenilikçi eğitim ve teknoloji destekli eğitim uygulamaları için yenilikçi çözümler hedefleyen proje ve araştırmalarda birimlere ve resmi ve özel kurumlara ilişkin iş ve işlemleri yürütmek, • İlgili birimler ile iş birliği içinde proje ve araştırma sonuçlarının yeni uygulamalara yön vererek sürdürülebilir iş süreçlerine dönüşümünü sağlamak, • Uzaktan eğitim ile ilgili iş ve işlemleri yürütmek, • Eğitim bilişim ağını işletmek ve geliştirmek, erişim ve paylaşım yetkilerini yönetmek, • Tedarikçilerin eğitim materyalleri ve e-içerik projelerini incelemek ve değerlendirmek, • Bilişime ilişkin Bakanlık ve diğer birim projelerine ilişkin iş ve işlemleri yürütmek, • Kamu bilişim standartlarına uygun çözümler üretmek, • Haberleşme, veri ve bilgi güvenliğini sağlamak, • Eğitim bilişim ağının kullanımının yaygınlaştırılmasını sağlamak, • Bilişim hizmetlerine ve internet sayfalarına ilişkin iş ve işlemleri yürütmek, • Elektronik imza ve elektronik belge uygulamalarına ilişkin iş ve işlemleri yürütmek, • Bilgi işlem ve otomasyon ihtiyacının karşılanmasına destek sağlamak ve işletimini yapmak, • İstatistikî verilerin saklanmasına ilişkin teknik iş ve işlemleri yürütmek, • İl geneli ölçme değerlendirme çalışmaları ve araştırmaları ile bu kapsamdaki sınav uygulamaları, il millî eğitim müdürlüğü ölçme, değerlendirme ve sınav hizmetleri Şube Müdürlüğü bünyesinde oluşturulan ölçme değerlendirme merkezi tarafından yürütülür. İhtiyaç görülmesi halinde ilçe millî eğitim müdürlüklerinde il geneli ölçme değerlendirme araştırmaları ile bu kapsamdaki sınav uygulamaları il millî eğitim müdürlüğü ölçme değerlendirme merkezi tarafından yürütmek.

Faaliyet Alanı

Ürün Hizmetler

İnsan Kaynakları Yönetimi Faaliyetleri

- İnsan kaynaklarıyla ilgili kısa, orta ve uzun vadeli planlamalar yapmak,
- Norm kadro iş ve işlemlerini yürütmek,
- İl/ilçe özlük dosyalarının muhafazasını sağlamak,
- Özlük ve emeklilik iş ve işlemlerini yürütmek,
- Disiplin ve ödül işlemlerinin uygulamalarını yapmak,
- Güvenlik soruşturması ve arşiv araştırması işlemlerini yürütmek,
- Yöneticilik formasyonunun gelişmesini sağlayıcı faaliyetler yürütmek,
- Personelin eğitimlerine ilişkin iş ve işlemleri yapmak,
- Aday öğretmenlerin uyum ve adaylık eğitimi programlarını uygulamak,
- Öğretmen yeterliliği ve iş başarımı düzeyini iyileştirici hizmet içi eğitimler yapmak,
- Öğretmen yeterliliklerine ilişkin Bakanlığa geri bildirim ve önerilerde bulunmak,
- Öğretmenlerin hizmet içi eğitimlerine yönelik ulusal ve uluslararası gelişmeleri izlemek,
- Öğretmenlerin meslekî gelişimiyle ilgili araştırma ve projeler yapmak ve uygulamak,
- Öğretmenlerin meslekî gelişimine yönelik yerel düzeyde etkinlikler düzenlemek,
- Yöneticilerin, öğretmenlerin ve diğer personelin atama, yer değiştirme, askerlik, alan değişikliği ve benzeri iş ve işlemlerini yapmak,
- Personelin pasaport ve yurt dışı iş ve işlemlerini yürütmek,
- 25.06.2001 tarihli ve 4688 sayılı Kamu Görevlileri Sendikaları Kanunu kapsamındaki görevleri yürütmek.

Paydaş Analizi

Stratejik planlamanın temel unsurlarından birisi olan katılımcılık ilkesi doğrultusunda kamu idaresinin etkileşim içinde olduğu tarafların görüşlerini alması ve elde ettiği görüşleri planlama sürecinde dikkate alması büyük önem arz etmektedir.

Kamu idaresinin sunduğu hizmetlerden yararlananlar ile bu hizmetlerin üretilmesine katkı sağlayan veya üretimin doğrudan ortağı olan kişi, kurum ve kuruluşların görüşlerinin alınması ihtiyaç odaklı ve amaca dönük politika ve stratejilerin üretilmesi için olmazsa olmazdır. Bu süreç ayrıca üretilen politikalar ile faaliyet ve projelerin paydaşlar tarafından sahiplenilmesini sağlama ve uygulama aşamasını kolaylaştırması bakımından oldukça önemlidir.

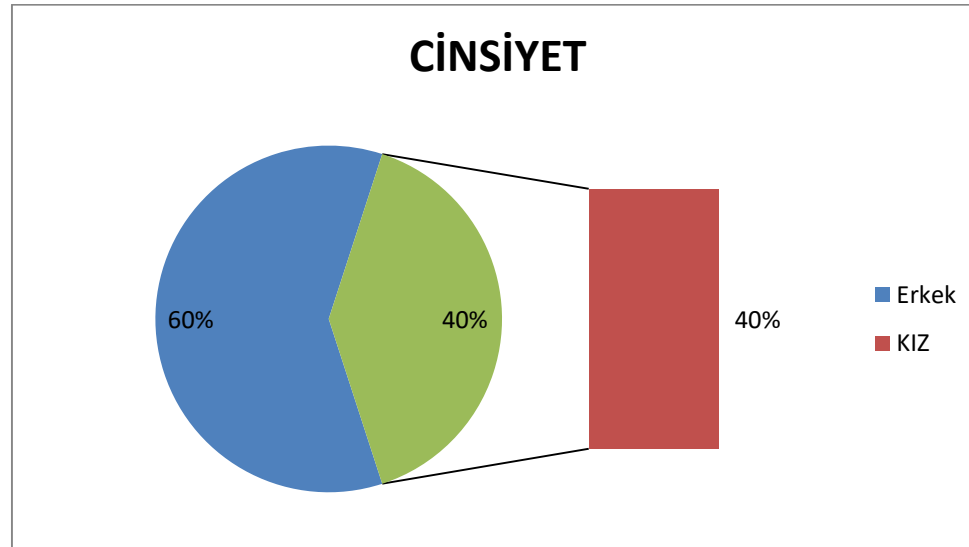
Paydaş analizi sürecinde Serdivan İlçe Milli Eğitim Müdürlüğü teşkilat yapısı, ilgili mevzuat, hizmet envanteri ve faaliyet alanları analiz edilerek paydaşlar belirlenmiştir. Etki/önem matrisi kullanılarak paydaşlar önceliklendirilmiş ve nihai paydaş listesi oluşturulmuştur.

Belirlenen paydaşların idarenin hangi ürün ve hizmetleriyle ilgili oldukları, idareden beklentileri, bu paydaşların idarenin ürün ve hizmetlerini nasıl etkilediği ve etkilendiğinin belirlenmesi amacıyla "Paydaş Anketi" geliştirilmiştir. Ankette idarenin tanınırlığı, idareye yönelik memnuniyet durumu, ilişkili olunan ve öncelik verilmesi gereken alanların tespit edilmesine yönelik sorulara yer verilmiştir.

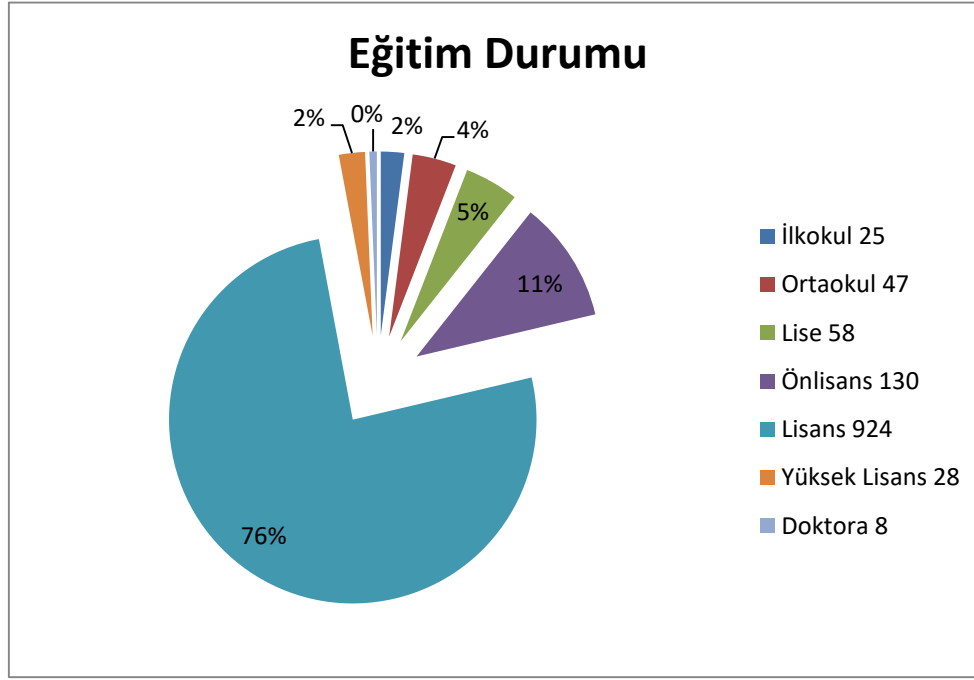
Paydaş anketi okul, kurum, ilçe, teşkilatı çalışanları, öğrenciler, veliler, kamu kurumlarına uygulanmıştır. Kamuoyunun bilgisine sunulan anket kısa bir süre içerisinde yaklaşık 1200 paydaş tarafından yanıtlanmıştır.

Elde edilen görüş ve öneriler sorun alanlarının belirlenmesinde dikkate alınmış ve geleceğe yönelim bölümündeki hedef ve tedbirlere yansıtılmıştır.

Şekil 2: Paydaş anketini yanıtlayan katılımcıların cinsiyete göre dağılımları de yer almaktadır.



Şekil 3: Paydaş Anketini Yanıtlayan Katılımcıların Eğitim Durumlarına Göre Dağılımları



Anket sonuçları genel olarak değerlendirildiğinde Müdürlüğümüzün paydaşlarının eğitim durumlarına bakıldığında ilkökul, ortaokul, lise, önlisans, lisans, yüksek lisans ve doktora yapan katılımcılardan olduğu görülmüştür. Toplumun her kesiminden ankete katılanlar olmuştur.

Anket sonuçları göz önüne alındığında kurumumuzun (1200 katılımcı)

- Hizmetiçi eğitimleri belirlemede önceden görüş alındığı (% 93)
- Kurumumuzda çalışan personelin her türlü dökümana rahatça ulaşabildiği (%96)
- Kurumumuzun mesleki, kişisel gelişimlerin sağlanması için ulusal ve uluslararası etkinliklere katılımı teşvik ettiği(%96)
- Kurumlar arası iletişimin sağlıklı yürütüldüğü(%95)
- Kurumlar içerisinde yöneticilerle personel arasında iletişimin sağlandığı(%84)
- Kurumumuza sözlü ve yazılı olarak başvuru yapan şahıs,

kurumlara gerekli bilgi desteğinin sağlandığı(%98)

- Bakanlık, İl Milli Eğitim Müdürlüğü, kurum ve kuruluşların duyuruları zamanında yapıldığı(%98)
- Yöneticiler çalışanların ilgi, istek ve yeteneklerini bilerek görevlendirmeler yaptıkları (%80)
- Kurum yöneticilerinin herkese eşit ve adil davrandıkları (%74)
- Kurum yönetimi kurumun değişim ve gelişiminde fikirlerimi aldığı(%86)
- Yöneticiler, kurumda başarı gösteren çalışanları çeşitli biçimlerde ödüllendirdiği(%71)

tespit edilmiştir.

Kuruluş İçi Analiz

Kurum Kültürü Analizi

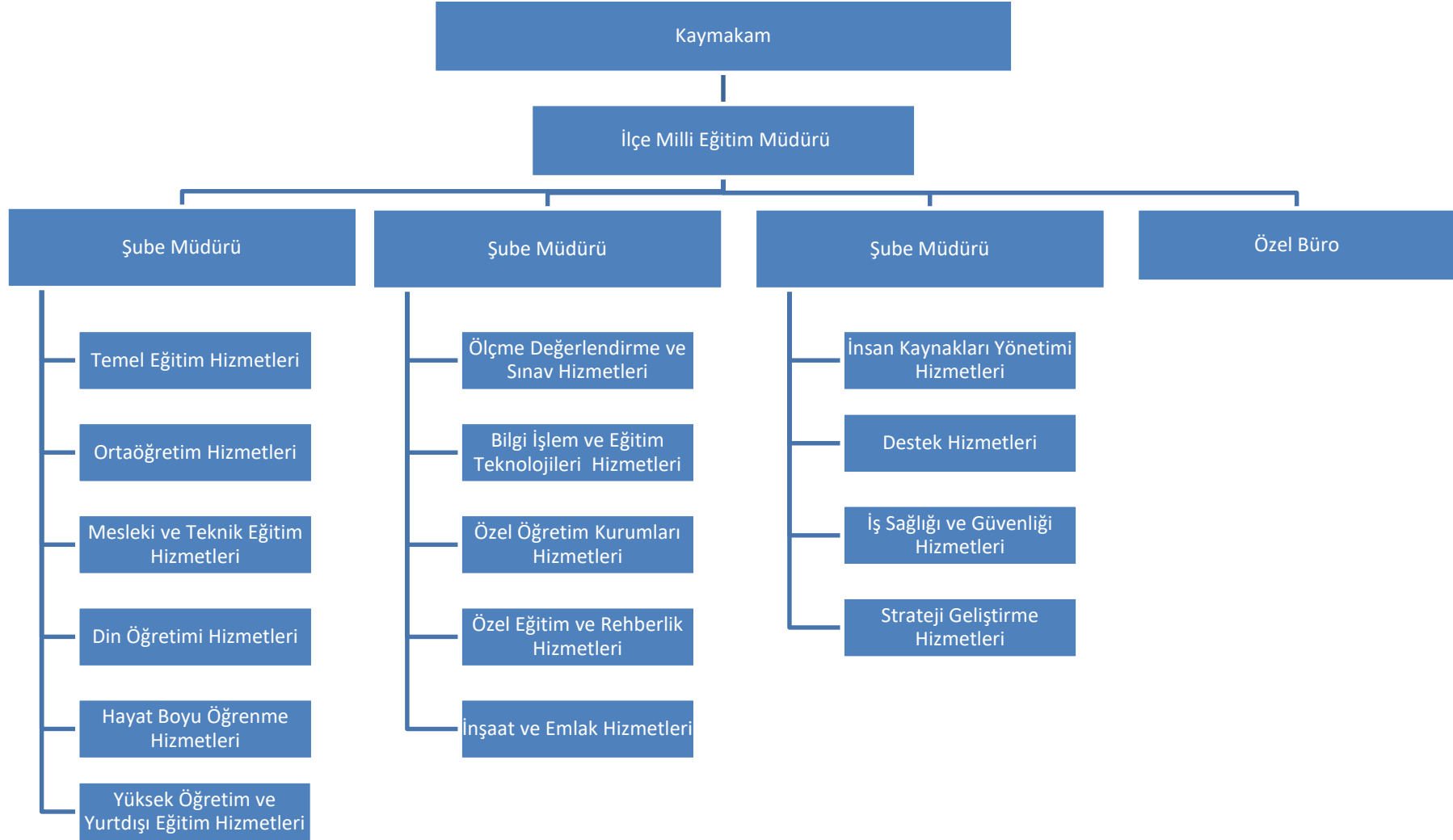
İlçe millî eğitim müdürlüğü hizmetlerinin yürütülmesinde temel alınan usul ve esaslar; mevzuata, mesleki değerler ile kurumsal ilkelere dayanmaktadır. Eğitim hizmetlerinde yazılı belgeler, talimatlar, genelgeler, denetim sonuçları gibi basılı ve elektronik ortamlardaki kaynaklardan yararlanılmaktadır. Müdürlüğümüzde iç ve dış iletişimde resmi iletişim araç ve yöntemleri kullanılır. Yazışmalar “Resmi Yazışmalarda Uygulanacak Esas ve Usuller Hakkında Yönetmelik” çerçevesinde yürütülmektedir. Vatandaşlardan ve paydaşlardan gelen taleplere cevap verirken, vatandaş ve hizmet odaklı olarak özverili çalışma anlayışını benimsemiştir. “Bilgi Edinme Kanunu” çerçevesinde gerçek ve tüzel kişilerin taleplerine en hızlı biçimde cevap verilmektedir. Kurumumuzun faaliyet alanlarındaki ulusal ve uluslararası gelişmeler takip edilerek seminer, çalıştay ve eğitim çalışmalarına katılım sağlanmaktadır. Hizmetiçi eğitimler ile aynı meslek grubundan personelin veya aynı işleri yapan çalışanların arasında olumlu bağlar kurulması ve kurumsal aidiyetin gelişmesi sağlanmaktadır.

Etkin bir kurum içi iletişim ile kurumun amaç ve hedeflerinin çalışanlara doğru bir şekilde yansıtılması ile bu doğrultuda iş süreçlerinin planlanması sağlanmıştır. İlçe Millî Eğitim Müdürlüğünde uygulanan kurum içi iletişim, kurum çalışanlarına kurumsal amaçlar, ulaşılmak istenen hedefler, görevler, yapılan faaliyetler ve karşılaşılabilen sorunlar konusunda bilgi sağlamaktadır.

Karar alma süreçlerinde etkinliğe ulaşmanın en önemli yollarından birisi iyi düzenlenmiş toplantılardır. Bu kapsamda İlçe Millî Eğitim Müdürü başkanlığında karar alma süreçlerinde sistematik bir yaklaşımla periyodik toplantılar yapılır. İlçe Millî Eğitim Müdürlüğü karar alma süreçlerinde katılımcı yöntemi benimsemiştir. Kurumu etkileyecek kararlarda, sadece belirlenen yöneticilerin değil, ayrıca personelin katkısını da önemsemekte ve dikkate almaktadır. Görüşme sonucu alınan karar için çoğunluğun oyu ya da oybirliğinin sağlanması nihai bir yargı değildir. Katılımcı yönetimde belirlenmiş yöneticiler (ya da yönetici) karar almada ve onlar için cevap vermede hala en son sorumlu olan kişilerdir (ya da kişidir), ancak alınan kararlardan etkilenecek personel üyelerin yönetimin karar alma sürecine aktif olarak gözlemlerini, analizlerini, öneri ve tavsiyelerini sunmaları beklenir.

Milli Eğitim Müdürlüğü Teşkilat Yapısı

Serdivan İlçe Millî Eğitim Müdürlüğü' nün 14 ana hizmet birimi ile doğrudan İlçe Millî Eğitim Müdürüne bağlı Özel Büro'dan oluşan teşkilat yapısı aşağıdaki gibidir;



Şekil 4. İlçe Millî Eğitim Müdürlüğü Teşkilat Şeması

Tablo 5: Kurum Türü (24.12.2019 Tarihinde revize edilmiştir.)

KURUM TÜRÜ	RESMİ	ÖZEL	TOPLAM
BAĞIMSIZ ANAOKULU	3	9	12
İLKOKUL	12	9	21
ORTAOKUL	12	10	22
GENEL ORTAÖĞRETİM	12	13	25
BİLİM SANAT MERKEZİ	1	-	1
RAM	1	-	1
HALK EĞİTİM MERKEZİ	1	-	1
ÖZEL EĞİTİM OKULU	4	3	7
TOPLAM	46	44	90

Tablo 6: 2018/2019 Eğitim Öğretim Yılı Öğrenci ve Öğretmen Sayıları (24.12.2019 Tarihinde revize edilmiştir.)

Eğitim Kademesi	Öğrenci Sayısı			Öğretmen Sayısı
	Erkek	Kız	Toplam	
Anaokulu (Resmi)	315	277	592	31
Anaokulu (Özel)	254	258	512	18
Anasınıfı (Resmi)*	542	480	1022	50
Anasınıfı (Özel)*	146	122	268	9
Anaokulu (Özel Eğitim)	46	28	74	13
MEB Dışı (Özel Kreş+DİB)	286	274	560	
Okul Öncesi Toplam	1589	1439	3028	121
İlkokul (Resmi)	2943	2776	5719	240
İlkokul (Özel)	672	642	1314	152
İlkokul Toplamı	3615	3418	7033	392
Ortaokul (Resmi)	2612	2432	5044	235
Ortaokul (Özel)	1023	974	1997	219
İmam Hatip Ortaokulu	454	606	1060	40
Ortaokul (Özel Eğitim)	22	14	36	11
Ortaokul Toplamı	4111	4026	8137	504
Resmi Lise	2691	3479	6170	490
Özel Lise	1235	822	2057	285
Ortaöğretim Toplamı	3926	4301	8227	770
Diğer Kadrolu öğretmenler				46
GENEL TOPLAM	13241	13184	26425	1839

İnsan Kaynakları

İlçe Milli Eğitim Müdürlüğümüzün eğitim öğretim hizmetlerinin eksiksiz verimli ulaştırılmasında önemli başlıklardan biri de insan kaynakları yönetimi olmaktadır. Başarımızı artırmak amacıyla kurumun yapı ve stratejisiyle tutarlı iş gücünün bulunması, seçilmesi, eğitilmesi ve denetlenmesine yönelik etkinlikler bütünü olarak tanımlanan insan kaynakları yönetimi Müdürlüğümüzün önemle üzerinde durduğu temel süreçlerden biridir. Kurumlarda insan kaynaklarını, organizasyonel amaçlar doğrultusunda en verimli şekilde kullanmak; insan kaynağının iç ve dış gelişmelere uygun olarak etkin bir şekilde planlanmasını, geliştirilmesini ve değerlendirilmesini sağlamak kurumun verimliliği açısından büyük önem taşımaktadır. İlçe Millî Eğitim Müdürlüğümüz resmi teşkilatında 24 Aralık 2019 tarihi itibarıyla toplam **1348** personel ile çalışmalarını sürdürmektedir.

Tablo 7. Serdivan İlçe Millî Eğitim Müdürlüğü (Okullar Dâhil) Personel Durumu (24.12.2019 Tarihinde revize edilmiştir.)

İLÇE MİLLÎ EĞİTİM MÜDÜRLÜĞÜ	PERSONEL SAYISI
EĞİTİM ÖĞRETİM HİZMETLERİ SINIFI	1271
GENEL İDARE HİZMETLERİ SINIFI	41
TEKNİK HİZMETLER SINIFI	4
HUKUK HİZMETLERİ SINIFI	-
SAĞLIK HİZMETLERİ SINIFI	2
YARDIMCI HİZMETLER SINIFI	30
TOPLAM	1348

SERDİVAN İLÇE M.E.M	İL MİLLİ EĞİTİM BİRİMLERİ	DOKTORA			Y. LİSANS			LİSANS			ÖN LİSANS			LİSE VE ALTI			TÜM BİRİM		
		ERKEK	KADIN	TOPLAM	ERKEK	KADIN	TOPLAM	ERKEK	KADIN	TOPLAM	ERKEK	KADIN	TOPLAM	ERKEK	KADIN	TOPLAM	ERKEK	KADIN	TOPLAM
EĞİTİM ÖĞRETİM HİZMETLERİ SINIFI	OKUL ÖNCESİ			0	1	5	6	0	30	30			0			0	1	35	36
	TEMEL EĞİTİM			0	32	42	74	225	328	553	8	16	24			0	250	368	651
	ORTAÖĞRETİM	3		3	33	49	82	95	125	220	2		2			0	132	173	307
	MESLEKİ TEKNİK			0	18	20	38	35	80	115			0			0	42	85	153
	DİN EĞİTİMİ		1	1	14	15	29	34	47	81			0			0	39	58	111
	HAYAT BOYU			0		1	1	4	7	11			0	1		1	5	8	13
	GENEL İDARE HİZMET.		1	1	1	0	1	7	6	13	6	5	11	10	5	15	11	6	41
	TEKNİK HİZMETLER			0			0	2		2			0	2		2	4	0	4
	HUKUK HİZMETLERİ			0			0			0			0			0	0	0	0
	SAĞLIK HİZMETLERİ			0		1	1		1	1			0		0	0	0	5	2
	YARDIMCI HİZMETLER			0			0	1		1			0	21	8	29	22	4	30
	DIĞER HİZMETLER			0			0			0			0			0	0	0	0
	GENEL TOPLAM	3	2	5	99	133	232	403	624	1027	16	21	37	34	13	47	506	742	1348

Tablo 8: İlçe Millî Eğitim Müdürlüğü Çalışanlarının Eğitim Düzeyi Bilgilerine Göre Dağılımı (24.12.2019 Tarihinde revize edilmiştir.)

Teknolojik Kaynaklar

Müdürlüğümüz hizmetlerinin yararlanıcılara daha hızlı ve etkili şekilde sunulması için güncel teknolojik araçlar etkin bir biçimde kullanılmaktadır. Bu kapsamda modüler bir yapıda kurgulanmış olan Millî Eğitim Bakanlığı Bilgi İşlem Sistemi (MEBBİS) ile kurumsal ve bireysel iş ve işlemlerin büyük bölümü yürütülmektedir. MEBBİS aracılığıyla Devlet Kurumları, Yatırım İşlemleri, MEİS, e-Alacak, e-Burs, Evrak, TEFBİS, Kitap Seçim, e-Soruşturma Modülü, Sınav, Sosyal Tesis, e-Mezun, İKS, MTSK, Özel Öğretim Kurumları, Engelli Birey, RAM, Öğretmenevleri, Performans Yönetim Sistemi, Yönetici, Mal, Hizmet ve Yapım Harcamaları, Özlük, Çağrı Merkezi, Halk Eğitim, Açık Öğretim Kurumları, e-Okul, Veli Bilgilendirme Sistemi, e-Yurt, e-Akademi, e-Katılım, gibi modüllere ulaşılarak çalışmalar yürütülmektedir. Müdürlüğümüzün resmi yazışmaları elektronik ortamda Doküman Yönetim Sistemi (DYS) üzerinden yapılmaktadır.

Eğitim ve öğretimde fırsat eşitliğini temin etmek, okullarda teknolojik altyapıyı iyileştirmek ve bilgi iletişim teknolojilerinin eğitim ve öğretim süreçlerinde etkin kullanımını sağlamak amacıyla ilköğretim ikinci kademe ile ortaöğretim düzeyindeki bütün okullar FATİH projesi kapsamına alınmıştır. Ortaöğretim kurumlarında FATİH Projesi ile ilgili altyapı çalışmaları önemli ölçüde tamamlanmış olup bu konudaki çalışmalar bakanlık programı doğrultusunda yürütülmektedir. Müdürlüğümüzün ve bünyesindeki okul ve kurumların bilgi ve teknolojileri donanım listesine tablo 8’de yer verilmiştir.

Tablo 9. Bilgi Teknolojileri (24.12.2019 Tarihinde revize edilmiştir.)

BİLGİ TEKNOLOJİLERİ DONANIM LİSTESİ	
FATİH Projesi Kapsamında Akıllı Tahta Sayısı	315
FATİH Projesi Kapsamında Çok Fonksiyonlu Yazıcı Sayısı	36
FATİH Projesi Kapsamında Doküman Kamera Sayısı	3
FATİH Projesi Kapsamında Tablet Bilgisayar Sayısı	663
ADSL Bağlantısı Sayısı	26
Fiber Bağlantı Sayısı	12
Uydu Nete Sahip Okul Sayısı	0
Bilgisayar Sayısı*	34
Tarayıcı Sayısı*	1
Yazıcı Sayısı*	16
Projeksiyon Cihazı Sayısı*	1

* İlçe Milli Eğitim Müdürlüğü Hizmet Binasındaki cihaz sayısıdır.

Mali Kaynaklar

Müdürlüğümüzün mali kaynaklarını; genel bütçe gelirleri, hayırseverlerce yapılan yardımlar, hibe projeleri, kantin payları ve benzeri gelirler oluşturmaktadır.

Tablo 10: İlçe Milli Eğitim Müdürlüğü Gelir Tablosu

	2017			2018		
	Gelen ödenek	Harcanan Ödenek	Kalan	Gelen ödenek	Harcanan Ödenek	Kalan
GENEL BÜTÇE⁽¹⁾	225.726,73	225.726,73	0	301.290,25	301.290,25	0,00
DÖNER SERMAYE⁽²⁾	27.411,44	27,411,44	0	35.090	35.090	0,00
TAŞIMA VE YEMEK	1.228.462,32	1.228.462,32	0	1.683.412,32	1.683.412,32	0,00
EĞİTİM ÖĞRETİM REHABİLİTASYAN	4325.266.622,28	4325.266.622,28	0	6.500.256.322,05	6.500.256.322,05	0,00
GENEL TOPLAM	4.325.519.760,45	4.325.492.349,01	0,00	6.500.592.702,30	6.500.592.702,30	0,00

PESTLE Analizi

PESTLE analiziyle Müdürlüğümüz üzerinde etkili olan veya olabilecek politik, ekonomik, sosyokültürel, teknolojik, yasal ve çevresel dış etkenlerin tespit edilmesi amaçlanmıştır. Müdürlüğümüzü etkileyen ya da etkileyebilecek değişiklik ve eğilimlerin sınıflandırılması bu analizi oluşturmaktadır.

Tablo 11: PESTLE(ÇEVRE) ANALİZİ

POLİTİK-YASAL FAKTÖRLER	• 2023 Eğitim Vizyonunun yayınlanması	EKONOMİK FAKTÖRLER	• Sakarya'nı tarım kenti olmasının yanında bir inovasyon ve sanayi kenti olma potansiyeli hızla artmaktadır
	• 5018 sayılı Kamu Mali Yönetimi ve Kontrol Kanunu ile stratejik yönetim anlayışının gelişmesi		• Ailelerin gelir düzeyinin düşük olması
	• Ulusal ve uluslararası projelerle eğitime aktarılan payın artması		• İşsizlik sorununun artması
	• Eğitime doğrudan ayrılan payın yetersizliği		• Sahip olduğu zengin ekonomik çeşitlilik Sakarya'nın cazibe merkezi olmasında temel etken olması
	• Sık Mevzuat değişikliği		• Hayırsever katkılarının varlığı
SOSYAL-KÜLTÜREL FAKTÖRLER	• Eğitime olan duyarlılığın artması	TEKNOLOJİK FAKTÖRLER	• Eğitimde teknolojik altyapı yetersizliği
	• Okullaşma oranının yüksek olması		• İlçemizde teknolojinin aktif kullanımı
	• Mesleki eğitime ilginin artması		• Bilgi teknolojilerindeki hızlı değişim
	• Çarpık kentleşme • Altyapı sorunları • Madde bağımlılığı • Çok kültürlü yapıdan kaynaklanan sorunlar ... Yukarıdaki gibi sorunların varlığı, eğitim hizmetinin sunumunda sorunlar yaşanmasına sebep olmaktadır.		• Teknolojinin sağladığı yeni öğrenme ve etkileşim olanakları.
	• Bakanlığımız tarafından faz 3 ihalesi yapılmadığından 2017 ve 2018 yılında Fatih Projesiyle ilgili olarak mevcudu korumanın ötesinde bir gelişme sağlanamamıştır.		
EKOLOJİK-DOĞAL ÇEVRE FAKTÖRLER	• Çevre duyarlılığının gelişmiş olması	ETİK-AHLAKSAL FAKTÖRLER	• İlçe halkının örf, adet, gelenek ve göreneklerine bağlı yaşamaları
	• Su kullanımı konusunda ve suyun gelecekteki önemi konusunda bilincin gelişmesi		• Eğitime ve eğitimciye bakış konusunda bazı ön yargıların bulunması
	• Geri dönüşüm amaçlı okullarda faaliyetler yapılması		• Eğitim camiasının mesleki etik kurallara olan bağlılığı
	• İlçemizin deprem kuşağında bulunması		• Bazı okulların bulunduğu yerleşim yerindeki vatandaşların inanca bağlı sebepten dolayı özellikle kız çocuklarını okula göndermemeleri
	• Yerel yönetimin çevre ve geri dönüşüm konularında teşvik edici yarışmalar düzenlemesi		

GZFT Analizi

Durum analizi kapsamında kullanılacak temel yöntem olan GZFT (Güçlü Yönler, Zayıf Yönler, Fırsatlar ve Tehditler) analizidir. Genel anlamda kurum/kuruluşun bir bütün olarak mevcut durumunun ve tecrübesinin incelenmesi, üstün ve zayıf yönlerinin tanımlanması ve bunların çevre şartlarıyla uyumlu hale getirilmesi sürecine GZFT analizi adı verilir. GZFT analizi, kurum/kuruluş başarısı üzerinde kilit role sahip faktörlerin tespit edilerek, stratejik kararlara esas teşkil edecek şekilde yorumlanması sürecidir. Bu süreçte kurum/kuruluş ve çevresiyle ilgili kilit faktörler belirlenerek niteliğini artırmak için izlenebilecek stratejik alternatifler ortaya konulmaktadır. İdarenin ve idareyi etkileyen durumların analitik bir mantıkla değerlendirilmesi ve idarenin güçlü ve zayıf yönleri ile idareye karşı oluşabilecek idarenin dış çevresinden kaynaklanan fırsatlar ve tehditlerin belirlendiği bir durum analizi yöntemidir.

Müdürlüğümüzce yapılan GZFT analizinde Müdürlüğümüzün güçlü ve zayıf yönleri ile Müdürlüğümüz için fırsat ve tehdit olarak değerlendirilebilecek unsurlar tespit edilmiştir. Bu hususlar Tablo 21’de gösterilmiştir.

Tablo 12: GZFT Analizi

GÜÇLÜ YÖNLER	
<ul style="list-style-type: none"> ▪ Liderlik yapan yöneticilerin değişime açık olması, ▪ Stratejik yönetim ve planlamaya önem veren kurum liderinin olması, ▪ Üniversite ve diğer Kamu Kurum ve Kuruluşları ile iyi ilişkilerin olması, ▪ Kurumun, paydaşlarından gelen her türlü şikâyet, önerilere ve görüşlere (e-posta, telefon, Cimer, vb.) açık olması, zamanında cevap verilmesi, uygun taleplerin karşılanması, ▪ İlçe Milli Eğitim Müdürlüğü personelinin sosyal bağları güçlü, ekip çalışmasına açık, genç ve dinamik olması, ▪ İlçemizde okul/kurumların eğitim-öğretim, insan kaynakları ve proje alanlarındaki çalışmalarının performans takip çizelgeleri ile izlenmesi, ▪ Özel okul sayısının fazlalığı 	<ul style="list-style-type: none"> ▪ Öğrencilerin doğal yeteneklerine, ilgi alanlarına ve değişik ihtiyaçlarına yönlendirilmesi, ▪ İlçemizde özel eğitime ihtiyacı olan bireylere büyük oranda ulaşıyor olması, ▪ Resmi ve özel statüde özel eğitim okulları, uygulama okulları olması, ▪ Özel eğitim anaokullarının olması, ▪ Hayat boyu öğrenme kapsamında açılan kursların çeşitliliği ve isteğe bağlı kurs sayısının artması, ▪ İlçemize ait özel projelerin olması, sosyal, kültürel, sanatsal ve sportif etkinliklere katılımların yüksek olması, bu çalışmaların diğer kurumlarla işbirliği içerisinde yürütülmesi,
ZAYIF YÖNLER	
<ul style="list-style-type: none"> ▪ Kurum personelinin performansını yükseltecek hizmet içi eğitimlerin yeterli sayıda olmayışı, ▪ Türkiye geneli uygulanan sınavlarda istenen düzeye ulaşamaması, ▪ Okullarda azda olsa disiplin olaylarının görülüyor olması, ▪ İlçemiz eğitim sorunlarının tartışıldığı sempozyum, çalıştay, kongre vb. çalışma sayısının yetersiz olması, ▪ Okul ve kurumlarda Eğitimde Kalite Yönetim Sistemi anlayışının yerleşmemiş olması, ▪ Merkezi seçme ve yerleştirme sınavları nedeniyle sadece öğretimin ön plana çıkması 	<ul style="list-style-type: none"> ▪ Veli bilinçlendirme eğitimlerinin yeterli düzeyde olmaması, ▪ Kurumun bazı birimlerinde iş yoğunluğunun arttığı dönemlerde koordinasyon ve işbirliği eksiklinin olması, ▪ Beslenme dostu okul sayısının az olması, ▪ Mesleki eğitimin, öğretim sürecinde ekonomiye yarattığı katma değer düşük olması ▪ Rehberlik hizmetlerinin istenilen düzeyde olmaması, ▪ Toplumda kitap okuma, spor yapma, sanatsal ve kültürel faaliyetlerde bulunma alışkanlığının yetersiz olması ▪ Öğretmen, yönetici ve ailelerin özel eğitim konusunda yeterli bilgiye ve farkındalığa sahip olmaması

FIRSATLAR

- | | |
|---|---|
| <ul style="list-style-type: none"> ▪ Müdürlüğümüzün mevcut yönetici kadrosunun dolu olması ▪ Norm kadro açığı olan bir okulumuzun zorunlu hizmet kapsamına alınmış olması. ▪ İklimin eğitim öğretimi aksatmayacak şartlarda olması, ▪ Hayat boyu öğrenmeyi destekleyen politikaların varlığı ▪ Ulaşım ağının gelişmesi ▪ Eğitim ve öğretime yönelik teşviklerin varlığı ▪ Geniş bir paydaş kitlesinin varlığı ▪ Kaliteli eğitim ve öğretime ilişkin talebin artması ▪ Ailelerin eğitim ve öğretimin kalitesinin artırılmasına yönelik istekli olması | <ul style="list-style-type: none"> ▪ Nitelikli işgücünün yetiştirilmesi için mesleki ve teknik eğitimin önemli olduğu algısı ▪ Sosyal medya okuryazarlık becerilerinin gelişmesinin portaller, web siteleri ve mobil uygulamalarla mezunların takibine imkân tanınması ▪ Mesleki ve teknik eğitimde eğitim ortamlarının teknolojik altyapılarının güçlendirilmesi için sektörün destek vermesi ▪ Gelişen teknolojilerin eğitimde kullanılabilirliğinin artması ▪ Bilişim teknolojilerinin gelişmesi, ▪ DYS, Mebbis, e-okul gibi sistemlerinin varlığı ▪ Hayırseverlerin eğitim ve öğretime katkı sağlaması ▪ Okul- kurum türü bakımından oldukça zengin olması, |
|---|---|

TEHDİTLER

- | | |
|---|--|
| <ul style="list-style-type: none"> ▪ Nüfus hareketleri ve kentleşmede yaşanan hızlı değişim ▪ Mesleki yönlendirmede öğrencilerin ilgi ve yeteneklerinin dikkate alınmaması ▪ Bireylerde oluşan teknoloji bağımlılığı ▪ İnternet ortamında oluşan bilgi kirliliği, doğru ve güvenilir bilgiyi ayırt etme güçlüğü ▪ Bölgemizin deprem kuşağında yer alması | <ul style="list-style-type: none"> ▪ Eğitime ilişkin süreçlerde birçok kurum ve kuruluşun rol oynaması ▪ Mesleki ve teknik eğitime ilişkin olumsuz algı ▪ Dış göç (Beyin Göçü) ▪ Yabancı uyruklu göç almanın çok olması. ▪ Aile içi şiddet ve boşanma oranlarındaki artış |
|---|--|

Tespitler ve İhtiyaçların Belirlenmesi

- Çalışanlarda, sürdürülebilir diyalogun istenilen düzeye çıkarılması,
- Dış paydaşların eğitime yönelik karar alma süreçlerine katkısını artıracak etkinliklerin yapılması,
- Dijital öğrenme ortamlarının kullanımının artırılması,
- Personelin gelişime ve değişime açık olması noktasında destekleyici hizmetler üretilmesi,
- İç bürokrasinin hantallıktan kurtarılması,
- İkili eğitimin probleminin çözülmesi için yeni derslikler yapılması,
- İnsan kaynaklarını geliştirmede hizmetiçi faaliyetlerinin daha etkin kullanılması,
- Çeşitli birimlerinde model oluşturabilecek örnek uygulamaların yaygınlaştırılması,
- Öğrencilerin kariyer planlama ve hedef belirlemelerine yönelik proje ve uygulamalar hayata geçirilmesi,
- Mesleki eğitim veren kurumlarda sektör ihtiyaçlarının tespitlerine yönelik işbirliklerinin artırılması,
- Mesleki rehberlik noktasında dış paydaşlarla işbirliğinde bulunulması,
- Okul öncesi ve engelli öğrencilerin eğitime erişimde yaşanan problemlerin çözülmesi,
- Okul ve kurumlarda veli eğitimlerinin artırılması,
- Özellikle okul öncesi eğitimde, nitelikli destek personelini ihtiyacının karşılanması,
- Üstün zekâlı öğrencilere yönelik yeterli imkânların sunulması,
- Yönetici, öğretmen ve öğrenci arasındaki motivasyon eksikliğinin giderilmesine yönelik eğitim faaliyetlerinin yapılması.

Geleceğe Bakış

Misyon, Vizyon ve Temel Değerler

Misyonumuz

Milli ve manevi değerlere bağlı, iletişime ve paylaşımına açık, sanat duyarlılığı, öz güveni, öz saygısı ve sorumluluk bilinci yüksek, 21.yy eğitim anlayışına uygun, ülkesini evrensel değerlere taşıyacak, adalet anlayışı gelişmiş, yeniliklere açık, hür vicdanlı bireyler yetişmesine ortam ve imkan sağlamaktır.

Vizyonumuz

Paydaşlarının gönüllerine dokunan, değişimin gerekliliklerini benimseyen marka bir kurum olmak.

Temel Değerlerimiz

1. İnsan Hakları ve Demokrasinin Evrensel Değerleri
2. Çevreye ve Canlıların Yaşam Hakkına Duyarlılık
3. Analitik ve Bilimsel Bakış
4. Girişimcilik, Yenilikçilik
5. Kültürel ve Sanatsal Duyarlılık ile Sportif Beceri
6. Meslek Etiği ve Mesleki Beceri
7. Erdemlilik
8. Saygınlık, Tarafsızlık, Güvenilirlik ve adalet
9. Katılımcılık, Şeffaflık ve Hesap erilebilirlik
10. Liyakat
11. Üretkenlik
12. Öncülük ve Yönelme
13. Etkili İletişim

Amaç ve Hedeflere İlişkin Mimari

Stratejik Amaç 1:

Bütün öğrencilerimize, medeniyetimizin ve insanlığın ortak değerleri ile çağın gereklerine uygun bilgi, beceri, tutum ve davranışların kazandırılması sağlanacaktır.

Hedef 1.1 Tüm alanlarda ve eğitim kademelerinde, öğrencilerimizin her düzeydeki yeterliliklerinin belirlenmesi, izlenmesi ve desteklenmesi için Bakanlık tarafından ölçme ve değerlendirme amacıyla kurulacak olan sistem etkin bir şekilde kullanılacaktır.

Hedef 1.2 Öğrencilerin yaş, okul türü ve programlarına göre gereksinimlerini dikkate alan beceri temelli yabancı dil yeterlilikleri sistemine geçilmesine ilişkin etkin çalışmalar yürütülecektir.

Stratejik Amaç 2:

Çağdaş normlara uygun, etkili, verimli yönetim ve organizasyon yapısı ve süreçleri hâkim kılınacaktır.

Hedef 2.1 Yönetim ve öğrenme etkinliklerinin izlenmesi, değerlendirilmesi ve geliştirilmesi amacıyla veriye dayalı yönetim yapısına geçilmesine ilişkin ilçe düzeyinde etkin çalışmalar yürütülecektir.

Hedef 2.2 Eğitimin niteliğinin artırılmasına, okullarda planlı yönetim anlayışının yerleşmesine ve bütçe-plan bağı kurulmasına hizmet eden etkili, ekonomik ve verimli işleyen bütçe uygulamaları ilçemizde hâkim kılınacaktır.

Stratejik Amaç 3:

Okul öncesi eğitim ve temel eğitimde öğrencilerimizin bilişsel, duygusal ve fiziksel olarak çok boyutlu gelişimleri sağlanacaktır.

Hedef 3.1 Erken çocukluk eğitiminin niteliği ve yaygınlığı artırılacak, toplum temelli erken çocukluk çeşitlendirilerek yaygınlaştırılacaktır.

Hedef 3.2 Öğrencilerimizin bilişsel, duygusal ve fiziksel olarak çok boyutlu gelişimini önemseyen, bilimsel düşünme, tutum ve değerleri içselleştirebilecekleri bir temel eğitim yapısına geçilerek okullaşma oranı artırılacaktır.

Hedef 3.3 Temel eğitimde okulların niteliğini artıracak yenilikçi uygulamalara yer verilecektir.

Stratejik Amaç 4:

Öğrencileri ilgi, yetenek ve kapasiteleri doğrultusunda hayata ve üst öğretime hazırlayan bir ortaöğretim sistemi ile toplumsal sorunlara çözüm getiren, ülkenin sosyal, kültürel ve ekonomik kalkınmasına katkı sunan öğrenciler yetiştirilecektir.

Hedef 4.1 Ortaöğretime katılım ve tamamlama oranları artırılabacaktır.

Hedef 4.2 Ortaöğretim kurumlarının, değişen dünyanın gerektirdiği becerileri sağlayan ve değişimin aktörü olacak öğrenciler yetiştirebilecek altyapı ve insan kaynaklarına sahip olmasını sağlamak.

Hedef 4.3 ilçemizin entelektüel sermayesini artırmak, medeniyet ve kalkınmaya destek vermek amacıyla fen liselerinin niteliği güçlendirilecektir.

Hedef 4.4 Örgün eğitim içinde imam hatip okullarının niteliği artırılabacaktır.

Stratejik Amaç 5:

Özel eğitim ve rehberlik hizmetlerinin etkinliği artırılarak bireylerin bedensel, ruhsal ve zihinsel gelişimleri desteklenecektir.

Hedef 5.1 Öğrencilerin mizaç, ilgi ve yeteneklerine uygun eğitimi alabilmelerine imkân veren işlevsel bir psikolojik danışmanlık ve rehberlik hizmeti yapılanması etkin olarak yürütülecektir

Hedef 5.2 Özel eğitim ihtiyacı olan bireyleri akranlarından soyutlamayan ve birlikte yaşama kültürünü güçlendiren eğitimde adalet temelli yaklaşımı destekleyici farkındalık artırılabacaktır.

Hedef 5.3 Ülkemizin kalkınmasında önemli bir kaynak niteliğinde bulunan özel yetenekli öğrencilerimiz, akranlarından ayrıştırılmadan doğalarına uygun bir eğitim yöntemi ile desteklenecektir.

Stratejik Amaç 6:

Mesleki ve teknik eğitim ve hayat boyu öğrenme sistemleri toplumun ihtiyaçlarına ve işgücü piyasası ile bilgi çağının gereklerine uygun biçimde yapılan düzenlemelere uyum sağlanacaktır.

Hedef 6.1 Mesleki ve teknik eğitime atfedilen değer ve erişim imkânları artırılabacaktır.

Hedef 6.2 . Mesleki ve teknik eğitimde yeni nesil öğretim programlarının etkin uygulanması için altyapı ve insan kaynaklarına yönelik çalışmalar yapılacaktır.

Hedef 6.3 Mesleki ve teknik eğitim-istihdam-üretim ilişkisi güçlendirilecektir.

Hedef 6.4 Bireylerin iş ve yaşam kalitelerini yükseltmek amacıyla hayat boyu öğrenme katılım ve tamamlama oranları artırılabacaktır.

Stratejik Amaç 7:

Tüm okullarımızda uluslararası standartlar dikkate alınarak destekleyici bir özel öğretim yapısına geçilecektir.

Hedef 7.1 Özel öğretime devam eden öğrenci oranları artırılarak özel öğretim kurumları güçlendirilecektir.

Hedef 7.2 Sertifika eğitimi veren kurumların sayısını ve niteliğini artırmaya yönelik çalışmalar yapılacaktır.

Hedef, Gösterge Ve Stratejiler

Stratejik Amaç 1:

Bütün öğrencilerimize, medeniyetimizin ve insanlığın ortak değerleri ile çağın gereklerine uygun bilgi, beceri, tutum ve davranışların kazandırılması sağlanacaktır.

Hedef 1.1 Tüm alanlarda ve eğitim kademelerinde, öğrencilerimizin her düzeydeki yeterliliklerinin belirlenmesi, izlenmesi ve desteklenmesi için Bakanlık tarafından ölçme ve değerlendirme amacıyla kurulacak olan sistem etkin bir şekilde kullanılacaktır.

Amaç 1	Bütün öğrencilerimize, medeniyetimizin ve insanlığın ortak değerleri ile çağın gereklerine uygun bilgi, beceri, tutum ve davranışların kazandırılması sağlanacaktır.									
Hedef 1.1	Tüm alanlarda ve eğitim kademelerinde, öğrencilerimizin her düzeydeki yeterliliklerinin belirlenmesi, izlenmesi ve desteklenmesi için Bakanlık tarafından ölçme ve değerlendirme amacıyla kurulacak olan sistem etkin bir şekilde kullanılacaktır.									
Performans Göstergeleri		Hedefe Etkisi (%)	Başlangıç Değeri	2019	2020	2021	2022	2023	İzleme Sıklığı	Rapor Sıklığı
PG 1.1.1 Bir eğitim ve öğretim döneminde bilimsel, kültürel, sanatsal ve sportif alanlarda en az bir faaliyete katılan öğrenci oranı (%)	İlkokul	25	%75,28	%76	%77	%78	%80	%85	6 Ay	6 Ay
	Ortaokul		%49,24	%52	%54	%58	%60	%70	6 Ay	6 Ay
	Lise		%48,35	%51	%54	%56	%60	%70	6 Ay	6 Ay
PG 1.1.2 Öğrenci başına okunan kitap sayısı	İlkokul	25	18	20	25	25	26	27	6 Ay	6 Ay
	Ortaokul		8	9	10	11	12	13	6 Ay	6 Ay
	Lise		6	6	7	8	9	10	6 Ay	6 Ay
PG 1.1.3. Ortaöğretime merkezi sınavla yerleşen öğrenci oranı (%)		25	%15	%12	%11	%10	%9	%8	6 Ay	6 Ay
PG 1.1.4 Tasarım ve Beceri Atölyesi kurulan okul sayısı		25	0	3	10	15	20	30	6 Ay	6 Ay
Koordinatör Birim	Ölçme, Değerlendirme ve Sınav Hizmetleri									
İş Birliği Yapılacak Birimler	Temel Eğitim, Ortaöğretim, Din Öğretimi, Mesleki Eğitim.									
Riskler	<ul style="list-style-type: none"> - Öğrencilerin ve velilerin bilimsel, kültürel, sanatsal ve sportif faaliyetlere ilişkin farkındalık düzeyinin bölgeler arasında farklılık göstermesi, - Ailelerin, çocuklarının sınavla öğrenci alan okullara devam etmelerine yönelik isteği, - Sınavla öğrenci alan okul sayısının artırılmasına ilişkin çeşitli baskılar, - Öğrencilerin ve öğretmenlerin mevcut durumda yeterlilik temelli ölçme uygulamalarına alışkın olmaması. 									
Stratejiler	S 1.1.1	- Eğitim kalitesinin artırılması için ölçme ve değerlendirme yöntemleri etkinleştirilecek ve yeterlilik temelli ölçme değerlendirme yapılacaktır.								
	S 1.1.2	- Öğrencilerin bilimsel, kültürel, sanatsal, sportif ve toplum hizmeti alanlarında etkinliklere katılımı artırılacak ve izlenecektir.								
	S 1.1.3	- Kademeler arası geçiş sınavlarının eğitim sistemi üzerindeki baskısı azaltılacak ve yeterlilik temelli ölçme değerlendirme yapılacaktır.								

Maliyet Tahmini	₺2.370.232.636,98
Tespitler	<ul style="list-style-type: none">- Öğrencilerin bilimsel, kültürel, sanatsal ve sportif faaliyetlere katılımının düşük olması,- Toplumda akademik başarıya yüksek değer atfedilmesi,- Öğrenciler ve öğretmenlerin yeterlilik temelli ölçme ve değerlendirme uygulamaları konusunda yeterli bilgi ve tecrübeye sahip olmaması.
İhtiyaçlar	<ul style="list-style-type: none">- Öğretmenlerin alternatif eğitim yöntem ve teknikleri konusunda eğitime alınmaları,- Sınav kaygısına yönelik olarak aile hekimliği başta olmak üzere çeşitli kurumlarla iş birliği yapılması,- Veli ve öğretmenlere yönelik olarak öğrencilerin bilimsel, kültürel, sanatsal ve sportif faaliyetlere katılımı yönünde farkındalık çalışmaları yürütülmesi,

1.2. Öğrencilerin yaş, okul türü ve programlarına göre gereksinimlerini dikkate alan beceri temelli yabancı dil yeterlilikleri sistemine geçilmesine ilişkin etkin çalışmalar yürütülecektir.

Amaç 1	Bütün öğrencilerimize, medeniyetimizin ve insanlığın ortak değerleri ile çağın gereklerine uygun bilgi, beceri, tutum ve davranışların kazandırılması sağlanacaktır.									
Hedef 1.2.	Öğrencilerin yaş, okul türü ve programlarına göre gereksinimlerini dikkate alan beceri temelli yabancı dil yeterlilikleri sistemine geçilecektir.									
Performans Göstergeleri	Hedefe Etkisi (%)	Başlangıç Değeri	2019	2020	2021	2022	2023	İzleme Sıklığı	Rapor Sıklığı	
PG 1.2.1 Yabancı dil dersi yılsonu puan ortalaması	60	74	75	76	77	78	80	6 Ay	6 Ay	
PG 1.2.2 Yabancı dil eğitimine yönelik olarak yapılan etkinlik sayısı (Konferans, çalıştay, sergi, yayın vb.)	40	0	1	1	2	2	2	6 Ay	6 Ay	
Koordinatör Birim	İnsan Kaynakları Birimi									
İş Birliği Yapılacak Birimler	Temel Eğitim, Ortaöğretim, Din Öğretimi, Mesleki Eğitim, Strateji Geliştirme									
Riskler	<ul style="list-style-type: none"> - Yabancı dil eğitimine ilişkin farkındalığın yeterli olmaması, - Uluslararası hareketlilik programlarının kontenjan ve kapsamının yetersiz olması, - Yurtdışında yabancı dil eğitimini destekleyici programların maliyetlerinin yüksek olması, - Yabancı dil eğitimine ilişkin dijital içeriklerin teminine yönelik maliyetlerin yüksek olması. 									
Stratejiler	S 1.2.1	- İlçemiz genelinde yabancı dil eğitimi, seviye ve okul türlerine göre uyarlanacaktır.								
	S 1.2.2	- Yeni kaynaklar ile öğrencilerin İngilizce konuşulan dünyayı deneyimlemesi sağlanacak ve dijital içerikler geliştirilecektir.								
	S 1.2.3	- Yabancı dil eğitiminde öğretmen nitelik ve yeterlilikleri yükseltilecektir.								
Maliyet Tahmini	₺2.665.286.669,18									
Tespitler	<ul style="list-style-type: none"> - Öğrencilerin yabancı dil becerilerini farklı alanlarda kullanmasını sağlayan disiplinler arası bir yaklaşımın olmaması, - Yabancı dil eğitiminin öğrencilerin bireysel farklılıkları ile öğretim kademeleri ve okul türlerini dikkate almayan tek tip bir yaklaşımla yapılması, - Öğrencilerin yabancı dil eğitimine destek olacak dijital içeriklerin ve platformların yetersiz olması, - Öğretmenlerin yabancı dil becerilerinin geliştirilmesine yönelik eğitimlerin ve paydaşlarla iş birliğinin yetersiz olması, - Yabancı dil öğretmenlerinin seçiminde öğretmenlerin çok yönlü dil becerilerinin ölçülmemesi ve bunların dikkate alınmaması. 									
İhtiyaçlar	<ul style="list-style-type: none"> - Yabancı dil eğitiminde ortaya konacak yeni yöntemler konusunda öğretmen eğitimlerinin yapılması, - Yabancı dil eğitimine yönelik dijital içerik ve platformlara katkı sağlanması, - Uluslararası hareketlilik programlarına yönelik farkındalığın artırılması, - Öğretmenlere yurtdışı deneyim fırsatlarının sağlanması. 									

Stratejik Amaç 2:

Çağdaş normlara uygun, etkili, verimli yönetim ve organizasyon yapısı ve süreçleri hâkim kılınacaktır.

Hedef 2.1. Yönetim ve öğrenme etkinliklerinin izlenmesi, değerlendirilmesi ve geliştirilmesi amacıyla veriye dayalı yönetim yapısına geçilmesine ilişkin ilçe düzeyinde etkin çalışmalar yürütülecektir.

Amaç 2	Çağdaş normlara uygun, etkili, verimli yönetim ve organizasyon yapısı ve süreçleri hâkim kılınacaktır.									
Hedef 2.1	Öğretmen ve okul yöneticilerinin gelişimlerini desteklemek amacıyla yeni bir mesleki gelişim anlayışı, sistemi ve modeli oluşturulacaktır.									
Performans Göstergeleri	Hedefe Etkisi (%)	Başlangıç Değeri	2019	2020	2021	2022	2023	İzleme Sıklığı	Rapor Sıklığı	
PG 2.1.1 Lisansüstü eğitim alan personel oranı (%)	35	%14,8	%18,36	%19	%19,5	%20	%20,5	6 Ay	6 Ay	
PG 2.1.2 Yönetici cinsiyet oranı (%)	30	%28,7	%28,7	%29	%29,5	%30	%30,5	6 Ay	6 Ay	
PG 2.1.3 Ücretli öğretmen oranı (%)	35	%18	%9	%9	%8	%8	%7	6 Ay	6 Ay	
Koordinatör Birim	İnsan Kaynakları									
İş Birliği Yapılacak Birimler	Hizmetiçi Eğitim									
Riskler	<ul style="list-style-type: none"> - Öğretmen ve okul yöneticilerinin lisansüstü eğitim süreçlerinin okullardaki eğitimi aksatması, - Elverişsiz koşullarda görev yapan öğretmen ve yöneticiler için verilecek teşviklerin maliyeti, - Yönetici kadrolarına kadın yönetici talebinin yeterli düzeyde olmaması. 									
Stratejiler	S 2.1.1	- Öğretmen ve okul yöneticilerinin mesleki gelişimine yönelik eğitimler verilecektir.								
	S 2.1.2	- İnsan kaynağının verimli kullanılması ve hakkaniyetli bir şekilde ödüllendirilmesi sağlamak amacıyla takip sistemi kurulacaktır.								
Maliyet Tahmini	₺984.069.702,95									
Tespitler	<ul style="list-style-type: none"> - Öğretmenlik ve okul yönetimine ilişkin mevzuatın dağınık olması, - Dezavantajlı bölgelerde görev yapan öğretmenlerin hizmet süresinin düşük olması, - Eğitim yöneticilerinin atanma sisteminin ölçme ve değerlendirme boyutunun yeterli olmaması, - Öğretmenlik mevcut kariyer sisteminin yetersiz olması ve okul yöneticiliği alanlarında kariyer sisteminin bulunmaması. 									
İhtiyaçlar	<ul style="list-style-type: none"> - Mevzuat düzenlemesi süreçlerinde katılımcılığın sağlanmasına imkan oluşturulması, - Lisansüstü eğitime yönlendirilecek kitle için üniversiteler ile işbirliği oluşturulmalı. 									

Hedef 2.2. Eğitimin niteliğinin artırılmasına, okullarda planlı yönetim anlayışının yerleşmesine ve bütçe-plan bağı kurulmasına hizmet eden etkili, ekonomik ve verimli işleyen bütçe uygulamaları ilçemizde hâkim kılınacaktır.

Amaç 2	Çağdaş normlara uygun, etkili, verimli yönetim ve organizasyon yapısı ve süreçleri hâkim kılınacaktır.									
Hedef 2.2	Eğitimin niteliğinin artırılmasına, okullarda planlı yönetim anlayışının yerleşmesine ve bütçe-plan bağı kurulmasına hizmet eden etkili, ekonomik ve verimli işleyen bütçe uygulamaları ilçemizde hâkim kılınacaktır.									
Performans Göstergeleri	Hedefe Etkisi (%)	Başlangıç Değeri	2019	2020	2021	2022	2023	İzleme Sıklığı	Rapor Sıklığı	
PG 2.2.1 İzleme Değerlendirme sürecine veri aktaran kurum oranı	50	-	%80	%100	%100	%100	%100	6 Ay	6 Ay	
PG 2.2.2 Planlı yönetim, bütçe uygulamaları vb. eğitimler almış yönetici oranı	50	-	%80	%85	%90	%95	%100	6 Ay	6 Ay	
Koordinatör Birim	İnsan Kaynakları									
İş Birliği Yapılacak Birimler	Hizmetiçi Eğitim									
Riskler	- İdari kadroların sürekli değişim halinde olması									
Stratejiler	S 2.2.1	- Öğretmen ve okul yöneticilerine planlı yönetim, bütçe uygulamaları vb. eğitimleri verilecektir.								
	S 2.2.2	- Bakanlık izleme sistemi veri programına paralel İlçe içi veri toplama programı hazırlanacaktır.								
Maliyet Tahmini	₺1.088.931.039,75									
Tespitler	- İdarecilerin stratejik planlamaya olan inançsızlıkları - Veri gönderirken yaşanan kaygılar									
İhtiyaçlar	- Hizmetiçi eğitim kursları açılması, - İzleme değerlendirme sisteminin kurulması.									

Stratejik Amaç 3:

Okul öncesi eğitim ve temel eğitimde öğrencilerimizin bilişsel, duygusal ve fiziksel olarak çok boyutlu gelişimleri sağlanacaktır.

Hedef 3.1. Erken çocukluk eğitiminin niteliği ve yaygınlığı artırılacak, toplum temelli erken çocukluk çeşitlendirilerek yaygınlaştırılacaktır.

Amaç 3	Okul öncesi eğitim ve temel eğitimde öğrencilerimizin bilişsel, duygusal ve fiziksel olarak çok boyutlu gelişimleri sağlanacaktır.									
Hedef 3.1	Erken çocukluk eğitiminin niteliği ve yaygınlığı artırılacak, toplum temelli erken çocukluk çeşitlendirilerek yaygınlaştırılacaktır.									
Performans Göstergeleri	Hedefe Etkisi(%)	Başlangıç Değeri	2019	2020	2021	2022	2023	İzleme Sıklığı	Rapor Sıklığı	
PG 3.1.1 3-5 yaş grubu okullaşma oranı (%)	40	%66,52	%67	%68	%69	%69,5	%70	6 Ay	6 Ay	
PG 3.1.2 İlkokul birinci sınıf öğrencilerinden en az bir yıl okul öncesi eğitim almış olanların oranı (%)	30	%76,22	%77	%77,5	%85	%95	%100	6 Ay	6 Ay	
PG 3.1.3 Erken çocukluk eğitiminde desteklenen şartları elverişsiz ailelerin oranı (%)	10	0	%2	%10	%50	%75	%100	6 Ay	6 Ay	
PG 3.1.4 Özel eğitime ihtiyaç duyan öğrencilerin uyumunun sağlanmasına yönelik öğretmen eğitimlerine katılan okul öncesi öğretmeni oranı (%)	20	0	%20	%40	%60	%80	%100	6 Ay	6 Ay	
Koordinatör Birim	Temel Eğitim Genel Müdürlüğü									
İş Birliği Yapılacak Birimler	Hizmetiçi, Özel Eğitim ve Rehberlik									
Riskler	<ul style="list-style-type: none"> - Ailelerin erken çocukluk eğitiminin faydası konusunda yeterince bilinçli olmaması ve eğitim maliyetinden kaçınması, - Erken çocukluk eğitim hizmeti veren kurumların işleyişi ve denetiminin tek elden yürütülememesi, - Erken çocukluk eğitim hizmetinin sunumunda rol alan aktörlerin çeşitli olması, - Erken çocukluk eğitiminde görev alan bazı öğretmenlerin özel eğitime ihtiyaç duyan öğrencilerle ilgili istenen düzeyde bilgi ve beceriye sahip olmaması, 									
Stratejiler	S 3.1.1	- Erken çocukluk eğitim hizmeti yaygınlaştırılacaktır.								
	S 3.1.2	-Öğretmenlere yönelik özel eğitime ihtiyaç duyan bireyler için eğitimler planlanıp, uygulanacaktır.								
	S 3.1.3	- Erken çocukluk eğitiminde şartları elverişsiz gruplarda eğitimin niteliği artırılacaktır.								
Maliyet Tahmini	₺2.797.525.235,39									
Tespitler	<ul style="list-style-type: none"> - Erken çocukluk eğitim imkânlarının her çocuğun okullaşmasını sağlayacak kadar yaygın ve esnek zamanlı olmaması, - Erken çocukluk eğitiminin ailelere belli ölçüde maliyet oluşturması, - Erken çocukluk eğitim hizmeti sunan farklı aktörlerin bütünlük bir sistemle izlenip değerlendirilememesi ve erken çocukluk eğitim hizmetine yönelik ortak bir kalite standardının olmaması, - Ailelerin ve öğretmenlerin özel eğitime ihtiyaç duyan çocuklar konusunda yeterli düzeyde bilgi ve farkındalığa sahip olmaması, - İlimiz genelinde bazı kesimlerinde şartları elverişsiz bazı ailelerin özellikle geçici koruma altında olanlar ile mevsimlik tarım işçisi ailelerin erken çocukluk eğitimine erişimde sorunlar yaşaması. 									
İhtiyaçlar	<ul style="list-style-type: none"> - Öğretmen ataması ve öğretmenlerin erken çocukluk eğitimi konusundaki deneyimlerini artırmak için hizmet içi eğitim faaliyetleri, - Şartları elverişsiz çocukların erişim ve beslenme ihtiyaçlarının karşılanması için hizmet modellerinin geliştirilmesi, - Erken çocukluk eğitimi konusunda ailelere ve topluma yönelik farkındalık çalışmaları. 									

Hedef 3.2. Öğrencilerimizin bilişsel, duygusal ve fiziksel olarak çok boyutlu gelişimini önemseyen, bilimsel düşünme, tutum ve değerleri içselleştirebilecekleri bir temel eğitim yapısına geçilerek okullaşma oranı artırılabilecektir.

Amaç 3	Okul öncesi eğitim ve temel eğitimde öğrencilerimizin bilişsel, duygusal ve fiziksel olarak çok boyutlu gelişimleri sağlanacaktır.									
Hedef 3.2	Öğrencilerimizin bilişsel, duygusal ve fiziksel olarak çok boyutlu gelişimini önemseyen, bilimsel düşünme, tutum ve değerleri içselleştirebilecekleri bir temel eğitim yapısına geçilerek okullaşma oranı artırılabilecektir.									
Performans Göstergeleri	Hedef Etkisi (%)	Başlangıç Değeri	2019	2020	2021	2022	2023	İzleme Sıklığı	Rapor Sıklığı	
PG 3.2.1 İkili eğitim kapsamındaki okullara devam eden öğrenci oranı (%)	25	%15,37	%15,37	%12,5	%10	%5	0	6 Ay	6 Ay	
PG 3.2.2 Temel eğitimde 20 gün ve üzeri devamsız öğrenci oranı	PG 3.2.2.1 İlkokulda 20 gün ve üzeri devamsız öğrenci oranı (%)	25	%0,66	%0,55	%0,50	%0,45	%0,40	%0,35	6 Ay	6 Ay
	PG 3.2.2.2 Ortaokulda 20 gün ve üzeri devamsız öğrenci oranı(%)		%1,35	%1,30	%1,20	%1,10	%1	%0,90	6 Ay	6 Ay
PG 3.2.3 Temel eğitimde okullaşma oranı (%)	PG 3.2.3.1 6-9 yaş grubu okullaşma oranı (%)	25	%97,19	%97,30	%98	%99	%99,5	%100	6 Ay	6 Ay
	PG 3.2.3.2. 10-13 yaş grubu okullaşma oranı (%)		%98,51	%98,8	%99	%99,4	%99,7	%100	6 Ay	6 Ay
PG 3.2.4 Temel eğitimde öğrenci sayısı 30'dan fazla olan şube oranı (%)	PG 3.2.4.1 İlkokulda öğrenci sayısı 30'dan fazla olan şube oranı (%)	25	%34,23	%30	%28	%26	%20	%15	6 Ay	6 Ay
	PG 3.2.4.2 Ortaokulda öğrenci sayısı 30'dan fazla olan şube oranı (%)		%34,23	%30	%28	%25	%21	%15	6 Ay	6 Ay
Koordinatör Birim	Temel Eğitim Hizmetleri									
İş Birliği Yapılacak Birimler	Temel Eğitim, Ortaöğretim, Din Öğretimi, Mesleki Teknik Eğitim, Özel Öğretim									
Riskler	<ul style="list-style-type: none"> - Kademeler arası geçişlerde uygulanan sınav yöntemlerinin aileleri gelişim temelli değerlendirme anlayışından uzaklaştırması, - Yurtiçi ve yurt dışı göç hareketlerin yaşanması ve nüfusun ilimiz genelinde homojen bir şekilde dağılmaması, - İkili eğitimin çocuğun bütüncül gelişimi ihtiyaçlarına cevap vermeyi güçleştirilmesi, - Öğrenci ve öğretmenlerin klasik ölçme ve değerlendirme anlayışıyla yetişmiş olması ve gelişim temelli değerlendirme konusunda deneyim eksikliği. 									
Stratejiler	S 3.2.1	İlkokul ve ortaokullarda okullaşma oranları artırılabilecek, devamsızlık oranları azaltılacaktır.								
	S 3.2.2	İlkokul ve ortaokullar gelişimsel açıdan yapılandırılması çalışmaları yapılacaktır.								
Maliyet Tahmini	₺2.287.191.507,42									
Tespitler	<ul style="list-style-type: none"> - Nüfus hareketleri sonucunda bazı bölgelerde sürekli olarak derslik ihtiyacının oluşması ve ikili eğitim yapılması, - İlkokul ve ortaokullarda öğretim programları eğitim etkinlikleri ve ders sürelerinin öğrencilerin gelişim özelliklerine uygun olarak güncelleme ihtiyacı, - Öğrencilerin ders dışında öğrenme etkinliklerini destekleyecek yenilikçi ve yaratıcı düşünme becerilerini geliştirecek fırsatların yetersiz olması. 									
İhtiyaçlar	<ul style="list-style-type: none"> - Çocukların düşünsel, duygusal ve fiziksel ihtiyaçlarını destekleyen tasarım-beceri atölyelerinin kurulması, - Ders, teneffüs ve serbest etkinlik sürelerinin yeniden düzenlenmesi, - Öğretim programlarının çocuğun gelişimsel özelliklerine göre güncellenmesi, 									

Hedef 3.3. Temel eğitimde okulların niteliğini artıracak yenilikçi uygulamalara yer verilecektir.

Amaç 3	Okul öncesi eğitim ve temel eğitimde öğrencilerimizin bilişsel, duygusal ve fiziksel olarak çok boyutlu gelişimleri sağlanacaktır.									
Hedef 3.3	Temel eğitimde okulların niteliğini artıracak yenilikçi uygulamalara yer verilecektir.									
Performans Göstergeleri	Hedefe Etkisi (%)	Başlangıç Değeri	2019	2020	2021	2022	2023	İzleme Sıklığı	Rapor Sıklığı	
PG 3.3.1 Eğitim kayıt bölgelerinde kurulan okul ve mahalle spor kulüplerinden yararlanan öğrenci oranı (%)	40	0	%2	%4	%4	%5	%5	6 Ay	6 Ay	
PG 3.3.2 Birleştirilmiş sınıfların öğretmenlerinden eğitim faaliyetlerine katılan öğretmenlerin oranı (%)	20	0	%50	%100	%100	%100	%100	6 Ay	6 Ay	
PG 3.3.2 Destek programına katılan öğrencilerden hedeflenen başarıya ulaşan öğrencilerin oranı (%)	40	0	%60	%65	%75	%85	%95	6 Ay	6 Ay	
Koordinatör Birim	Temel Eğitim									
İş Birliği Yapılacak Birimler	Hizmetçi Birimi									
Riskler	<ul style="list-style-type: none"> - Okul dışı imkânların oluşturulmasında ilgili kurum ve kuruluşların yeterli desteği göstermemesi, - Yaz dönemlerinde bölgesel değişim programlarına yeterli talep olmaması, - Öğrencilerin sosyal girişimcilik konusundaki isteksizliği, - Dezavantajlı bölgelerdeki öğretmenlerin ortalama görev süresinin düşük olması. 									
Stratejiler	S 3.3.1	- Temel eğitimde yenilikçi uygulamalara imkân sağlanacaktır.								
	S 3.3.2	- Temel eğitimde okullar arası başarı farkı azaltılarak okulların niteliği artırılacaktır.								
Maliyet Tahmini	₺1.776.857.779,45									
Tespitler	<ul style="list-style-type: none"> - Okulların çevresinde bulunan ve öğrencilerin gelişimine katkı sağlayacak kurum ve kuruluşlarla yeterince etkileşim içinde olmaması, - Öğrenme etkinliklerinde öğrencilerin toplumsal kültürümüze yönelik kazanımları yeterince edinmemesi ve hedeflenen başarıyı gösteremeyen öğrencilerin yeterince desteklenememesi, - Okul bahçelerinin öğrencilerin sosyal ve kültürel gelişimini desteklemede yetersiz kalması, - Şartları elverişsiz okul ve öğretmenlerin eğitim hizmetlerini yerine getirmekte zorlanması. 									
İhtiyaçlar	<ul style="list-style-type: none"> - İlgili kurum ve kuruluşlarla iş birliği çalışmaları, - Okul bahçelerinin öğrencilerin çok yönlü gelişimini destekleyecek şekilde tasarlanması ve dersler ile ders dışı etkinliklerin kültürel kazanımlarla desteklenmesi, - Okul ve mahalle spor kulüpleri ile bölgesel değişim programları ve şartları elverişsiz okulların öğrenci ve öğretmenlerinin desteklenmesi için finansman sağlanması, - Hedeflenen başarıyı gösteremeyen öğrencilerin desteklenmesine yönelik mekanizmaların oluşturulması. 									

Stratejik Amaç 4:

Öğrencileri ilgi, yetenek ve kapasiteleri doğrultusunda hayata ve üst öğretime hazırlayan bir ortaöğretim sistemi ile toplumsal sorunlara çözüm getiren, ülkenin sosyal, kültürel ve ekonomik kalkınmasına katkı sunan öğrenciler yetiştirilecektir.

Hedef 4.1: Ortaöğretime katılım ve tamamlama oranları artırılabacaktır.

Amaç 4	Öğrencileri ilgi, yetenek ve kapasiteleri doğrultusunda hayata ve üst öğretime hazırlayan bir ortaöğretim sistemi ile toplumsal sorunlara çözüm getiren, ülkenin sosyal, kültürel ve ekonomik kalkınmasına katkı sunan öğrenciler yetiştirilecektir.									
Hedef 4.1	Ortaöğretime katılım ve tamamlama oranları artırılabacaktır.									
Performans Göstergeleri	Hedefe Etkisi (%)	Başlangıç Değeri	2019	2020	2021	2022	2023	İzleme Sıklığı	Rapor Sıklığı	
PG 4.1.1. 14-17 yaş grubu okullaşma oranı (%)	30	%88,21	%89	%90	%91	%92	%99,99	6 Ay	6 Ay	
PG 4.1.2. Örgün ortaöğretimde 20 gün ve üzeri devamsız öğrenci oranı (%)	20	%2,46	%2	%1,8	%1,7	%1,4	%1	6 Ay	6 Ay	
PG 4.1.3. Ortaöğretimde sınıf tekrar oranı (9. Sınıf) (%)	40	%10,09	%10	%9	%9	%8	%7	6 Ay	6 Ay	
PG 4.1.4. Ortaöğretimde pansiyon doluluk oranı (%)	10	%76,74	%78	%79	%80	%81	%82	6 Ay	6 Ay	
Koordinatör Birim	Ortaöğretim Hizmetleri									
İş Birliği Yapılacak Birimler	Bilgi İşlem									
Riskler	<ul style="list-style-type: none"> - Nüfus hareketlerinin devam etmesi ve kentimize yaşanan göç, - Bölgeler arası gelişmişlik düzeyi ile sosyal ve ekonomik koşulların eşit olmaması, - Ortaöğretim çağındaki çocukların açık öğretim kurumlarına yöneliminin artması. 									
Stratejiler	S 4.1.1	- Kız çocukları ile gezici ve geçici mevsimlik tarım işçiliğinde çalıştırılan çocuklar başta olmak üzere özel politika gerektiren gruplar ile diğer tüm öğrencilerin ortaöğretime katılımının artırılması, devamsızlık ve sınıf tekrarlarının azaltılmasına yönelik çalışmalar yapılacaktır.								
	S 4.1.2	- Öğrencilerin ortaöğretime katılım ve devamını sağlayacak şekilde yatılılık imkânlarının kalitesi iyileştirilecektir.								
Maliyet Tahmini	₺938.715.257,42									
Tespitler	<ul style="list-style-type: none"> - Derslik yapımına yönelik yatırımların planlanmasında nüfus hareketleri ve projeksiyonların yeterince dikkate alınmaması, - Okul ve eğitim ortamının öğrencilerin kişisel, sosyal, sportif ve kültürel ihtiyaçlarını karşılamakta yetersiz olması, - Ortaöğretim kademesine gelen öğrencilerin talep ettikleri okul türüne yerleşmede sorunlar yaşaması, - Bazı öğrencilerin maddi imkânsızlıklar sebebiyle ortaöğretime devam edememesi. 									
İhtiyaçlar	<ul style="list-style-type: none"> - Okul aidiyetinin geliştirilmesi amacıyla ailelere yönelik bilgilendirme ve farkındalık programlarının düzenlenmesi, - Okul ortamının öğrenciler için çekici hale getirilebilmesi uygun tasarımlar yapılması ve buna yönelik finansmanın sağlanması, - Ortaöğretimde devamsızlık ve sınıf tekrarlarına sebep olan faktörlerin tespit edilmesi. 									

Hedef 4.2: Ortaöğretim kurumlarının, değişen dünyanın gerektirdiği becerileri sağlayan ve değişimin aktörü olacak öğrenciler yetiştirebilecek altyapı ve insan kaynaklarına sahip olmasını sağlamak.

Amaç 4	Öğrencileri ilgi, yetenek ve kapasiteleri doğrultusunda hayata ve üst öğretime hazırlayan bir ortaöğretim sistemi ile toplumsal sorunlara çözüm getiren, ülkenin sosyal, kültürel ve ekonomik kalkınmasına katkı sunan öğrenciler yetiştirilecektir.									
Hedef 4.2	Ortaöğretim, değişen dünyanın gerektirdiği becerileri sağlayan ve değişimin aktörü olacak öğrenciler yetiştiren bir yapıya kavuşturulacaktır.									
Performans Göstergeleri	Hedefe Etkisi (%)	Başlangıç Değeri	2019	2020	2021	2022	2023	İzleme Sıklığı	Rapor Sıklığı	
PG 4.2.1. Yükseköğretime hazırlık ve uyum programı uygulayan okul oranı (%)	25	0	0	%10	%30	%50	%100	6 Ay	6 Ay	
PG 4.2.2. Ulusal ve uluslararası projelere katılan öğrenci oranı (%)	25	0	0	%5	%6	%8	%10	6 Ay	6 Ay	
PG 4.2.3. Tasarım-beceri atölyesi açılan okul oranı (%)	25	0	0	%20	%40	%70	%100	6 Ay	6 Ay	
PG 4.2.4. Toplumsal sorumluluk ve gönüllülük programlarına katılan öğrenci oranı (%)	25	0	0	%10	%20	%30	%40	6 Ay	6 Ay	
Koordinatör Birim	Ortaöğretim Hizmetleri									
İş Birliği Yapılacak Birimler	Strateji Geliştirme, Hizmetiçi Birimi, Sosyal Kültürel Faaliyetler									
Riskler	<ul style="list-style-type: none"> - Esnek ve modüler programların uygulanmasını mümkün kılacak derslik imkânlarının sağlanamaması, - Planlanan çalışmalar neticesinde bazı öğretmenlerin istihdam fazlası duruma gelmesi - Okul ortamlarının beceri eğitimleri doğrultusunda düzenlenmesine yönelik maliyetin yüksek olması. 									
Stratejiler	S 4.2.1	- Ortaöğretimde öğrencilerin ilgi, yetenek ve mizaçlarına uygun eğitimler almaları sağlanacaktır.								
	S 4.2.2	- Ortaöğretimde akademik bilginin beceriye dönüşmesi sağlanacaktır.								
	S 4.2.3	- Okullar arası başarı farkı azaltılacaktır.								
Maliyet Tahmini	₺3.389.811.161,88									
Tespitler	<ul style="list-style-type: none"> - Ortaöğretim kurumlarında ders çeşidinin ve haftalık zorunlu ders saatlerinin fazla olması ve derslerin proje uygulamalarıyla desteklenememesi, - Öğrencilerin ders dışı alanlardaki yeteneklerini geliştirmelerini sağlayacak imkânların kısıtlı olması, - İmkân ve koşulları bakımından bazı okullar dezavantajlı konumda olması. 									
İhtiyaçlar	<ul style="list-style-type: none"> - Ortaöğretimde ders çeşitliliği ve zorunlu ders saatleri azaltılarak beceri eğitimine yönelik imkânların oluşturulması, - Öğrencilerin yükseköğretime okul bünyesinde hazırlanma imkânlarının sağlanması, - Ortaöğretimde öğretmenlere yönelik beceri eğitimi konusunda hizmet içi eğitim sağlanması. 									

Hedef 4.3: İlçemizin entelektüel sermayesini artırmak, medeniyet ve kalkınmaya destek vermek amacıyla fen liselerinin niteliği güçlendirilecektir.

Amaç 4	Öğrencileri ilgi, yetenek ve kapasiteleri doğrultusunda hayata ve üst öğretime hazırlayan bir ortaöğretim sistemi ile toplumsal sorunlara çözüm getiren, ülkenin sosyal, kültürel ve ekonomik kalkınmasına katkı sunan öğrenciler yetiştirilecektir.									
Hedef 4.3	İlimizin entelektüel sermayesini artırmak, medeniyet ve kalkınmaya destek vermek amacıyla fen ve sosyal bilimler liselerinin niteliği güçlendirilecektir.									
Performans Göstergeleri	Hedefe Etkisi (%)	Başlangıç Değeri	2019	2020	2021	2022	2023	İzleme Sıklığı	Rapor Sıklığı	
PG 4.3.1 Fen liselerinde yürütülen proje sayısı	25	0	1	1	1	2	2	6 Ay	6 Ay	
PG 4.3.2 Fen liseleri ile üniversiteler arasında imzalanan protokol sayısı	25	0	1	1	1	1	2	6 Ay	6 Ay	
PG 4.3.3 Fen liselerinde ders ve proje etkinliklerine katılan öğretim üyesi sayısı	25	0	1	2	2	2	3	6 Ay	6 Ay	
PG 4.3.4 Yükseköğretim kurumlarınca düzenlenen bilimsel etkinliklere katılan fen lisesi öğrenci oranı (%)	25	0	0	%5	%10	%20	%30	6 Ay	6 Ay	
Koordinatör Birim	Ortaöğretim Hizmetleri									
İş Birliği Yapılacak Birimler	Din Öğretimi, Mesleki ve Teknik Eğitim									
Riskler	<ul style="list-style-type: none"> - Fen ve sosyal bilimler liseleri sayı ve kontenjanlarının artması, - Fen ve sosyal bilimler liselerinde öğrenim gören öğrencilerin ailelerinin yükseköğretime çok fazla değer atfetmesi, - Fen liselerinin temel bilimlere yönelik kuruluş amacından uzaklaşması, - Her üniversitenin eşit düzeyde araştırma olanaklarına sahip olmaması, - Fen ve sosyal bilimler liselerindeki öğrencilerin üniversite yerleşkelerine ulaşım imkânlarının sınırlılığı. 									
Stratejiler	S 4.3.1	- Fen liselerindeki öğretimin niteliği iyileştirilecektir.								
	S 4.3.2	- Fen liselerinin yükseköğretim kurumlarıyla iş birlikleri artırılacaktır.								
Maliyet Tahmini	₺1.419.352.407,83									
Tespitler	<ul style="list-style-type: none"> - Fen liselerinin üniversiteler ve teknokentlerde Ar-Ge faaliyetleri sürdüren teknoloji firmaları ile iş birliklerinin yetersiz olması, - Fen ve sosyal bilimler liselerinin haftalık ders dağılımlarının, bu okullardaki öğrencilerin çok yönlü gelişimini destekleyecek projelerle ilgilenmesine imkân vermemesi, - Fen liseleri öğretmen ve yöneticilerinin bu okulların amaçlarına uygun kıstaslar çerçevesinde seçilmemesi, - Üniversitelerce düzenlenen bilimsel etkinliklere fen ve sosyal bilimler liseleri öğrencilerinin yeterince katılım sağlamaması, - Fen liselerinin yükseköğretim kuruluşlarıyla iş birliğinin istenen seviyede olmaması. 									
İhtiyaçlar	<ul style="list-style-type: none"> - Fen liseleri ve teknoloji firmaları arasında iş birliklerinin artırılması, - Fen liselerine öğretmen ve yönetici seçiminde kıstasların geliştirilmesi, - Fen liselerinin haftalık ders saatlerinin azaltılması, - Fen liseleri ile üniversiteler arasında iş birliklerinin artırılması. 									

Hedef 4.4: Örgün eğitim içinde imam hatip okullarının niteliği artırılabacaktır.

Amaç 4	Öğrencileri ilgi, yetenek ve kapasiteleri doğrultusunda hayata ve üst öğretime hazırlayan bir ortaöğretim sistemi ile toplumsal sorunlara çözüm getiren, ülkenin sosyal, kültürel ve ekonomik kalkınmasına katkı sunan öğrenciler yetiştirilecektir.											
Hedef 4.4	Örgün eğitim içinde imam hatip okullarının niteliği artırılabacaktır.											
Performans Göstergeleri				Hedefe Etkisi (%)	Başlangıç Değeri	2019	2020	2021	2022	2023	İzleme Sıklığı	Rapor Sıklığı
PG 4.4.1. İmam hatip okullarında yaz okullarına katılan öğrenci sayısı				35	0	5	10	15	20	30	6 Ay	6 Ay
PG 4.4.2. Yabancı dil dersi yılsonu puanı ortalaması		PG 4.4.2.1 Ortaokul		35	74	74	75	75	76	77	6 Ay	6 Ay
		PG 4.4.2.2 Ortaöğretim										
PG 4.4.3. Yükseköğretim kurumları tarafından düzenlenen etkinliklere katılan öğrenci sayısı				30	0	50	75	100	150	200	6 Ay	6 Ay
Koordinatör Birim				Din Öğretimi Hizmetleri								
İş Birliği Yapılacak Birimler				Sosyal Kültürel Etkinlikler								
Riskler		<ul style="list-style-type: none"> - Esnek ve modüler programların uygulanmasını mümkün kılabacak derslik imkânlarının sağlanamaması, - Yaz okulu faaliyetlerinin yürütülmesi için finansman ihtiyacının yüksek olması, - Bilimsel etkinliklere katılım için maliyetlerin yüksek olması, - Yükseköğretim kurumlarının düzenlediği etkinliklerin ortaokul ve ortaöğretim düzeyinde olmaması. 										
Stratejiler		S 4.4.1	- İmam hatip okullarında verilen yabancı dil eğitiminin iyileştirilmesine yönelik çalışmalar yapılacaktır.									
		S 4.4.2	- İmam hatip okulları ve yükseköğretim kurumları arasında iş birlikleri artırılabacaktır.									
Maliyet Tahmini		₺1.480.714.816,21										
Tespitler		<ul style="list-style-type: none"> - Öğrencilerin Arapça yazma, okuma, dinleme ve konuşma alanlarında dil becerilerinin yetersiz olması, - Ders sayısı ve saatlerinin fazla olması, - Mevcut yapının modüler ve esnek olmaması, - Yükseköğretim kurumları ile imam hatip okulları arasındaki iş birliğinin istenen düzeyde olmaması. 										
İhtiyaçlar		<ul style="list-style-type: none"> - Arapça ders kitapları yazma, okuma, dinleme ve konuşma alanlarında tüm dil becerilerini geliştirecek materyal ihtiyacı, - Arapça başta olmak üzere yabancı dil öğretmenlerinin dil becerilerinin geliştirilmesi, - Yaz okulu faaliyetleri için finansman ihtiyacı, - Yükseköğretim düzeyinde yapılacak etkinliklere katılım için gerekli mali desteğin sağlanması, - Akademik koçluk sisteminin geliştirilmesi. 										

Stratejik Amaç 5:

Özel eğitim ve rehberlik hizmetlerinin etkinliği artırılarak bireylerin bedensel, ruhsal ve zihinsel gelişimleri desteklenecektir.

Hedef 5.1: Öğrencilerin mizaç, ilgi ve yeteneklerine uygun eğitimi alabilmelerine imkân veren işlevsel bir psikolojik danışmanlık ve rehberlik hizmeti verilecektir.

Amaç 5	Özel eğitim ve rehberlik hizmetlerinin etkinliği artırılarak bireylerin bedensel, ruhsal ve zihinsel gelişimleri desteklenecektir.								
Hedef 5.1.	Öğrencilerin mizaç, ilgi ve yeteneklerine uygun eğitimi alabilmelerine imkân veren işlevsel bir psikolojik danışmanlık ve rehberlik hizmeti verilecektir.								
Performans Göstergeleri	Hedefe Etkisi (%)	Başlangıç Değeri	2019	2020	2021	2022	2023	İzleme Sıklığı	Rapor Sıklığı
PG 5.1.1. Rehberlik öğretmenlerinden bir yılda mesleki gelişime yönelik hizmet içi eğitime katılanların oranı (%)	100	%75	%85	%90	%95	%98	%100	6 Ay	6 Ay
Koordinatör Birim	Özel Eğitim ve Rehberlik Hizmetleri								
İş Birliği Yapılacak Birimler	Hizmetiçi, Eğitim Öğretim Birimleri								
Riskler	<ul style="list-style-type: none"> - Mezunları izleyecek etkin mekanizmaların olmaması, - Sınıf rehber öğretmeni olarak görevlendirilen öğretmenlerin rehberlik hizmetlerine yönelik bilgi eksikliği, - Öğrencinin yakın çevresinin öğrencinin ilgi ve yeteneklerine uygun olmayan beklentilerinin olumsuz etkileri. 								
Stratejiler	S 5.1.1	- Psikolojik danışmanlık ve rehberlik hizmetleri ihtiyaçlara yönelik olarak yeniden yapılandırılacaktır.							
Maliyet Tahmini	₺671.643.225,28								
Tespitler	<ul style="list-style-type: none"> - RAM ve okullar arasında yeterli düzeyde iş birliği olmaması, - Kariyer rehberlik sistemlerinde mezunlara ilişkin izlemelerin yetersiz kalması, - Mezunların izlenmesine ilişkin diğer kurum ve kuruluşlarla iş birliklerinin yetersiz olması. 								
İhtiyaçlar	<ul style="list-style-type: none"> - Mezunları da kapsama alacak etkin bir kariyer rehberlik sisteminin kurulması, - RAM'ların yeniden yapılandırılması, - Rehberlik öğretmenlerine yönelik hizmet içi eğitimlerin düzenlenmesi. 								

Hedef 5.2: Özel eğitim ihtiyacı olan bireyleri akranlarından soyutlamayan ve birlikte yaşama kültürünü güçlendiren eğitimde adalet temelli yaklaşımı destekleyici farkındalık artırılacaktır.

Amaç 5	Özel eğitim ve rehberlik hizmetlerinin etkinliği artırılarak bireylerin bedensel, ruhsal ve zihinsel gelişimleri desteklenecektir.								
Hedef 5.2	Özel eğitim ihtiyacı olan bireyleri akranlarından soyutlamayan ve birlikte yaşama kültürünü güçlendiren eğitimde adalet temelli yaklaşım modeli geliştirilecektir.								
Performans Göstergeleri	Hedefe Etkisi (%)	Başlangıç Değeri	2019	2020	2021	2022	2023	İzleme Sıklığı	Rapor Sıklığı
PG 5.2.1 Kaynaştırma/bütünleştirme uygulamaları ile ilgili hizmet içi eğitim verilen öğretmen sayısı	60	110	115	120	125	130	135	6 Ay	6 Ay
PG 5.2.2 Engellilerin kullanımına uygun asansör/lift, rampa ve tuvaleti olan okul oranı	40	30	32	34	36	38	39	12 Ay	12 Ay
Koordinatör Birim	Özel Eğitim ve Rehberlik Hizmetleri								
İş Birliği Yapılacak Birimler	Hizmetiçi, İnşaat								
Riskler	<ul style="list-style-type: none"> - Öğrencilerin eğitsel değerlendirme ve tanılamalarında alan taramasının yetersiz olması, - Özel eğitim konusunda öğretmenlerin ve velilerin bilgi ve farkındalığının az olması, - RAM'ların yönlendirme kararlarına yapılan itirazlar, - Tüm okulların engelli öğrencilerimizin kullanımına uygun olmaması, - Kaynaştırma, bütünleştirme uygulamaları yoluyla eğitim hakkında yeterli düzeyde bilgi sahibi olunmaması. 								
Stratejiler	S 5.2.1	-Özel eğitim ihtiyacı olan öğrencilere yönelik hizmetlerin kalitesi artırılacaktır.							
	S 5.2.2	- Okul/Kurum binalarının dönüşümüne yönelik çalışmalar yapılacaktır.							
Maliyet Tahmini	₺2.287.191.507,42								
Tespitler	<ul style="list-style-type: none"> - Yerel yönetimlerin yeterli düzeyde özel eğitim merkezi kurmamış olması, - Mevcut okulların engelli öğrencilerimizin kullanımına uygun olmaması, - Okul binalarının arsa sorunları nedeniyle çok katlı olarak yapımına devam edilmesi, - Kaynaştırma/bütünleştirme uygulamaları yoluyla eğitim hakkında yeterli düzeyde bilgi sahibi olunmaması. 								
İhtiyaçlar	<ul style="list-style-type: none"> - Yeni okul yerleri planlanırken özellikle temel eğitimde tek katlı okul binaları planlanması, - Mevcut okulların tümünün özel eğitime ihtiyaç duyan öğrencilere göre düzenlenmesi, - Eğitsel değerlendirme ve tanılama için tarama faaliyetlerinin ve kapsamının artırılması, - Özel eğitim okullarında alan mezunu öğretmen ihtiyacının giderilmesi, 								

Hedef 5.3: Ülkemizin kalkınmasında önemli bir kaynak niteliğinde bulunan özel yetenekli öğrencilerimiz, akranlarından ayrıştırılmadan doğalarına uygun bir eğitim yöntemi ile desteklenecektir.

Amaç 5	Özel eğitim ve rehberlik hizmetlerinin etkinliği artırılarak bireylerin bedensel, ruhsal ve zihinsel gelişimleri desteklenecektir.								
Hedef 5.3	Ülkemizin kalkınmasında önemli bir kaynak niteliğinde bulunan özel yetenekli öğrencilerimiz, akranlarından ayrıştırılmadan doğalarına uygun bir eğitim yöntemi ile desteklenecektir.								
Performans Göstergeleri	Hedefe Etkisi (%)	Başlangıç Değeri	2019	2020	2021	2022	2023	İzleme Sıklığı	Rapor Sıklığı
PG 5.3.1 Bilim ve sanat merkezleri grup tarama uygulaması yapılan öğrenci oranı (%)	30	%7	%10	%13	%15	%18	%20	6 Ay	6 Ay
PG 5.3.2 Bilim ve sanat merkezi öğrencilerinin programlara devam oranı (%)	30	%95	%95	%96	%96	%97	98	6 Ay	6 Ay
PG 5.3.3 Öğretim kademelerinde özel yeteneklilere yönelik açılan destek eğitim odalarında derslere katılan öğrenci sayısı	25	4	5	8	10	12	15	6 Ay	6 Ay
PG 5.3.4 Temel Eğitimde ileri öğrenme ortamları için oluşturulan sınıf ortamlarının oranı	15	0	%2	%4	%10	%15	%20	6 Ay	6 Ay
Koordinatör Birim	Özel Eğitim ve Rehberlik Hizmetleri								
İş Birliği Yapılacak Birimler	Temel Eğitim								
Riskler	<ul style="list-style-type: none"> - Tüm öğrencilerin tarama sistemine dâhil edilmesinin zorluğu, - Özgün zekâ testlerinin maliyetli olması ve üretilmesinde sıkıntılar yaşanması, - Özel sektörün tarama, tanılama ve eğitim konusunda yatırım yapmaması, - Özel yeteneklilerin eğitimine ilişkin toplumsal duyarlılığın az olması. 								
Stratejiler	S 5.3.1	- Özel yeteneklilere yönelik öğretmen ve velilerde farkındalık artırılacak.							
	S 5.3.3	- Geleceğin Sınıfları (FCL) oluşturmaya yönelik eğitim çalışmaları yapılacaktır.							
Maliyet Tahmini	₺1.480.714.816,21								
Tespitler	<ul style="list-style-type: none"> - Tarama hizmetlerinin yaygın olmaması, - Bilim ve sanat merkezlerinin kurumsal yapısının ve sayısının yetersiz olması, - Özel yeteneklilere yönelik tanılama ve değerlendirme araçlarının yetersiz olması, - Okullarda tasarım ve beceri atölyelerinin sayısının yetersiz olması, - Özel yeteneklilere yönelik öğrenme ortamları, ders yapıları ve materyallerinin geliştirme çalışmalarının yetersiz olması. 								
İhtiyaçlar	<ul style="list-style-type: none"> - Bilim ve sanat merkezleri kurulması, - Tarama hizmetlerinin yaygınlaştırılması, - Özel yeteneklilere yönelik öğrenme ortamları, ders yapıları ve materyallerinin geliştirilmesinde özel teşebbüsün katkılarının artırılması için iş birliği yapılması. 								

Stratejik Amaç 6:

Mesleki ve teknik eğitim ve hayat boyu öğrenme hizmetleri toplumun ihtiyaçlarına ve işgücü piyasası ile bilgi çağının gereklerine uygun biçimde yapılan düzenlemelere uyum sağlanacaktır.

Hedef 6.1: Mesleki ve teknik eğitime atfedilen değer ve erişim imkânları artırılabacaktır.

Amaç 6	Mesleki ve teknik eğitim ve hayat boyu öğrenme sistemleri toplumun ihtiyaçlarına ve işgücü piyasası ile bilgi çağının gereklerine uygun biçimde düzenlemelere uyum sağlanacaktır									
Hedef 6.1	Mesleki ve Teknik eğitime atfedilen değer ve erişim imkânları artırılabacaktır.									
Performans Göstergeleri	Hedefe Etkisi (%)	Başlangıç Değeri	2019	2020	2021	2022	2023	İzleme Sıklığı	Rapor Sıklığı	
PG 6.1.1 İşletmelerin ve mezunların mesleki ve teknik eğitime ilişkin memnuniyet oranı(%)	İşletmelerin memnuniyet oranı (%)	25	%75,22	%76	%77	%77	%77	%77	6 Ay	6 Ay
PG 6.1.1 İşletmelerin ve mezunların mesleki ve teknik eğitime ilişkin memnuniyet oranı(%)	Mezunların memnuniyet oranı (%)		%67,28	%70	%70	%70	%70	%70	6 Ay	6 Ay
PG 6.1.2 Kariyer rehberliği kapsamında Genel Beceri Test Seti uygulanan öğrenci sayısı	25	0	0	5	10	15	20	6 Ay	6 Ay	
PG 6.1.3 Özel burs alan mesleki ve teknik ortaöğretim öğrenci sayısı	25	2	2	2	3	4	5	6 Ay	6 Ay	
PG 6.1.4 Önceki öğrenmelerin tanınması kapsamında düzenlenen belge sayısı	25	0	95	150	225	255	300	6 Ay	6 Ay	
Koordinatör Birim	Mesleki ve Teknik Eğitim									
İş Birliği Yapılacak Birimler	Hayat Boyu Öğrenme									
Riskler	<ul style="list-style-type: none"> - Mesleki ve teknik eğitime ve bazı mesleklere yönelik toplumda olumsuz bakış açısının devam etmesi ve yükseköğretime atfedilen değer in fazla olması, - Sektörün mesleki ve teknik eğitim mezunlarını istihdam etmede isteksiz davranması, - Yükseköğretime geçişte uygulanan yöntemlerin, alanın devamı niteliğindeki yükseköğretim programlarına devamı sağlamaması, - Mesleki ve teknik eğitime erişim imkânlarının artırılması ile ilgili paydaşların beklenen desteği vermemesi, - Yan dal yapmak için hedef kitlenin istekli olmaması. 									
Stratejiler	S 6.1.1	- Mesleki ve teknik eğitimin görünürlüğü artırılabacaktır.								
	S 6.1.2	- Mesleki ve teknik eğitimde kariyer rehberliği etkin bir hale getirilecektir.								
	S 6.1.3	- Hayat Boyu öğrenme kapsamında açılan kursların sayısı ve çeşitliliği artırılabacaktır.								
Maliyet Tahmini	₺671.629.066,21									
Tespitler	- Toplumdaki olumsuz mesleki ve teknik eğitim algısı,									

	<ul style="list-style-type: none">- Toplumda bazı mesleklere yönelik olumsuz algı bulunması ve buna bağlı olarak yükseköğretime daha fazla değer atfedilmesi,- Mesleki ve teknik eğitimin tanınırlığının yeterli düzeyde olmaması,- Mesleki ve teknik eğitimde rehberlik ve yönlendirme faaliyetlerinin standart ölçme araçlarıyla tespit edilen ilgi ve becerilere dayanmaması,- Mesleki ve teknik eğitimde program bazında esnek geçişlere ve farklı mesleklere yönelik becerilerin kazanılmasına imkân verecek bir yapının olmaması.
İhtiyaçlar	<ul style="list-style-type: none">- Mesleki ve teknik eğitimin tanıtımına yönelik medya araçlarının hazırlanması için mali kaynak sağlanması,- Mesleki ve teknik eğitime ve mesleklere yönelik tanıtım çalışmaları için iş birlikleri geliştirilmesi,- Mesleki ve teknik eğitimin tanıtımı için sergi, fuar ve yarışmaların düzenlenmesi için mali kaynak sağlanması,- Yetenekleri tespit etmekte kullanılacak testlerin uygulanması için iş birliğinin geliştirilmesi,- Mesleki ve teknik eğitime erişim imkânlarının artırılması için iş birliklerinin geliştirilmesi.

6.2 Mesleki ve teknik eğitimde yeni nesil öğretim programlarının etkin uygulanması için altyapı ve insan kaynaklarına yönelik çalışmalar yapılacaktır.

Amaç 6	Mesleki ve teknik eğitim ve hayat boyu öğrenme sistemleri toplumun ihtiyaçlarına ve işgücü piyasası ile bilgi çağının gereklerine uygun biçimde düzenlenecektir.									
Hedef 6.2	Mesleki ve teknik eğitimde yeni nesil öğretim programlarının etkin uygulanması için altyapı ve insan kaynaklarına yönelik çalışmalar yapılacaktır..									
Performans Göstergeleri	Hedefe Etkisi (%)	Başlangıç Değeri	2019	2020	2021	2022	2023	İzleme Sıklığı	Rapor Sıklığı	
PG 6.2.2 Mesleki ve Teknik eğitimde oluşturulan yeni modül sayısı	50	-	0	1	1	1	1	6 Ay	6 Ay	
PG 6.2.4 Gerçek iş ortamlarında mesleki gelişim faaliyetlerine katılan öğretmen sayısı	50	17	18	19	20	20	20	6 Ay	6 Ay	
Koordinatör Birim	Mesleki ve Teknik Eğitim Genel Müdürlüğü									
İş Birliği Yapılacak Birimler	Hayatboyu Öğrenme									
Riskler	<ul style="list-style-type: none"> - Öğretim programlarının güncellenmesine temel oluşturacak sektör taleplerinin değişimi ve teknolojiadaki gelişmelerin çok hızlı olması, - Bireysel öğrenme materyallerini güncellemek veya hazırlamak için yeterli başvuru yapılmaması, - Eğitimi yapılan meslek alanındaki teknolojinin değişim hızının yüksek olması, - Öğretmen eğitimlerine yönelik iş birlikleri için ilgili tarafların beklenen desteği sağlamaması, - Uluslararası hareketlilik programlarının kontenjanlarının azalması. 									
Stratejiler	S 6.2.1	- Öğretmenlerin yeni modül yazmaları noktasında teşvik ve eğitim verilecektir.								
	S 6.2.2	- Öğretmenlerin mesleki gelişimleri desteklenecek ve hizmet içi eğitimler gerçek iş ortamlarında yapılacaktır.								
Maliyet Tahmini	₺148.071.497,83									
Tespitler	<ul style="list-style-type: none"> - Mesleki ve teknik eğitim öğretim programlarının sektör talepleri ve gelişen teknolojinin gerekleriyle yeterince uyumlu olmaması, - Alan eğitiminin ortaöğretim ikinci yılında başlamasının öğrencilerin mesleki ve teknik eğitime yönelik motivasyonunu olumsuz etkilemesi, - Mesleki ve teknik eğitimde atölye ve laboratuvar öğretmenlerinin meslek alanlarıyla ilgili bilgi ve becerilerini güncel tutacakları imkânların yetersiz olması, - Öğrencilerin beceri gelişimine destek olan döner sermaye faaliyetlerinin mevcut vergilendirme sisteminden olumsuz etkilenmesi ve gelirlerin eğitim alt yapısı için doğrudan kullanılamaması. 									
İhtiyaçlar	<ul style="list-style-type: none"> - Sektör talepleri ve teknolojik gelişmeler doğrultusunda ilgili kurum ve kuruluşlarla iş birliğinin geliştirilmesi, - Yeni oluşturulan alan ve dallar ile güncellenen programlara yönelik öğretmen eğitimlerinin gerçekleştirilmesi, - Güncellenen öğretim programları doğrultusunda malzeme, araç, gereç ve donanım sağlanması, - Öğretmenlerin hizmet içi eğitimlerinin iş ortamında yapılması için iş birlikleri, - Döner sermaye faaliyetlerinin artırılması için mevzuat düzenlemesi. 									

Hedef 6.3: Mesleki ve teknik eğitim-istihdam-üretim ilişkisi güçlendirilecektir.

Amaç 6	Mesleki ve teknik eğitim ve hayat boyu öğrenme sistemleri toplumun ihtiyaçlarına ve iş gücü piyasası ile bilgi çağının gereklerine uygun biçimde düzenlenecektir.									
Hedef 6.3	Mesleki ve teknik eğitim-istihdam-üretim ilişkisi güçlendirilecektir.									
Performans Göstergeleri	Hedefe Etkisi (%)	Başlangıç Değeri	2019	2020	2021	2022	2023	İzleme Sıklığı	Rapor Sıklığı	
PG 6.3.1 Sektörle iş birliği kapsamında yapılan protokol sayısı	30	0	0	1	2	3	3	6 Ay	6 Ay	
PG 6.3.2 Buluş, patent ve faydalı model başvurusu yapan mesleki ve teknik eğitim kurumu öğrencisi ve öğretmeni sayısı	30	0	0	1	1	1	2	6 Ay	6 Ay	
PG 6.3.3 Mesleki ve Teknik Eğitim kurumlarında döner sermaye kapsamında elde edilen gelir miktarının oranı(%)	40	0	0	%10	%20	%25	%30	6 Ay	6 Ay	
Koordinatör Birim	Mesleki ve Teknik Eğitim Genel Müdürlüğü									
İş Birliği Yapılacak Birimler										
Riskler	<ul style="list-style-type: none"> - Eğitim-istihdam ve üretim ilişkisinin güçlendirilmesinde rol sahibi olacak tarafların beklenen desteği sağlamaması, - Teknolojinin çok hızlı bir şekilde gelişmesi ve sektörün taleplerinin değişken olması, - Yurt dışında yatırım yapılan iş alanlarına yönelik beklentilerin tespit edilememesi, - Diplomatik ve yapısal engeller, - Savunma sanayi sektörünün projelerinin genellikle gizlilik arz etmesi. 									
Stratejiler	S 6.3.1	- Mesleki ve teknik eğitim kurumları ile sektör arasında iş birliği artırılacaktır.								
	S 6.3.2	- Yurt dışında yatırım yapan iş insanlarının ihtiyaç duyduğu meslek elemanları yetiştirilecektir.								
	S 6.3.3	- Yerli ve millî savunma sanayinin ihtiyaç duyduğu nitelikli insan gücü yetiştirilecektir.								
	S 6.3.4	- Öğrenci ve öğretmenlere yönelik girişimcilik eğitimleri verilecektir.								
Maliyet Tahmini	₺1.531.001.183,91									
Tespitler	<ul style="list-style-type: none"> - Sektör liderleri, organize sanayi bölgeleri ve Ar-Ge merkezlerinin mesleki ve teknik eğitimle olan etkileşiminin beklenen seviyede olmaması, - Yerelde yapılan iş birliklerinin merkezi düzeyde takip edilememesi, - Mesleki ve teknik eğitimde politika belirleme ve karar alma süreçlerinde sektör temsilcilerinin yer almada isteksiz olması, - Ülkemizde savunma sanayi alanında yaşanan gelişmelere paralel olarak mesleki ve teknik eğitim ihtiyacı doğması, - Gelişen teknolojinin birçok meslek alanında köklü değişikliklere sebep olması ve yeni mesleklerin ortaya çıkması. 									
İhtiyaçlar	<ul style="list-style-type: none"> - Mesleki ve teknik eğitimde eğitim-üretim ve istihdam ilişkisinin güçlendirilmesi için ilgili taraflarla iş birlikleri, - Özel sektörün mesleki ve teknik eğitim okul açmasının teşviki için finansman, - Mesleki ve teknik eğitimde yapılan iş birliklerinin merkezi düzeyde takip edilmesi için elektronik sistem, - Farklı ülkelerle mesleki ve teknik eğitim alanında iş birliği çalışmaları için ilgili kurumların desteğinin sağlanması, - Savunma sanayi alanında faaliyet gösteren kurum ve firmalarla iş birliklerinin geliştirilmesi, - Girişimcilik eğitimlerinin verilmesi. 									

Hedef 6.4: Bireylerin iş ve yaşam kalitelerini yükseltmek amacıyla hayat boyu öğrenme katılım ve tamamlama oranları artırılabacaktır.

Amaç 6	Mesleki ve teknik eğitim ve hayat boyu öğrenme sistemleri toplumun ihtiyaçlarına ve işgücü piyasası ile bilgi çağına gereklerine uygun biçimde düzenlenecektir.									
Hedef 6.4	Bireylerin iş ve yaşam kalitelerini yükseltmek amacıyla hayat boyu öğrenme katılım ve tamamlama oranları artırılabacaktır.									
Performans Göstergeleri	Hedefe Etkisi (%)	Başlangıç Değeri	2019	2020	2021	2022	2023	İzleme Sıklığı	Rapor Sıklığı	
PG 6.4.1 Hayat boyu öğrenmeye katılım oranı (%)	25	%25,3	%26	%26,5	%27	%27,5	%28	12 Ay	12 Ay	
PG 6.4.2 Hayat boyu öğrenme kapsamındaki kursları tamamlama oranı (%)	25	%50	%60	%70	%80	%90	%95	12 Ay	12 Ay	
PG 6.4.3 Hayat boyu öğrenme kurslarından yararlanma oranı (%)	25	%10,68	%11	%12	%13	%14	%15	12 Ay	12 Ay	
PG 6.4.4 Serdivan'daki geçici koruma altındaki 5-17 yaş grubundaki yabancı öğrencilerin okullaşma oranı (%)	25	%60	%62	%66	%69	%72	%75	12 Ay	12 Ay	
Koordinatör Birim	Hayat Boyu Öğrenme									
İş Birliği Yapılacak Birimler	Ortaöğretim, Din Öğretimi, Mesleki ve Teknik Eğitim									
Riskler	<ul style="list-style-type: none"> - Bireylerin hayat boyu öğrenmenin kapsamı konusunda yeterli farkındalığa sahip olmaması, - Hayat boyu öğrenme kapsamında katılım sağlanan kursların bireylerin mesleki kariyerlerinde dikkate alınmaması, - Geçici koruma altındaki nüfusun yoğun olarak yaşadığı şehirlerde eğitim ortamlarının yetersiz oluşu, - Ailelerin eğitim olanakları ve Türkçeyi öğrenme hususunda farkındalıkları yeterli düzeyde olmayışı. 									
Stratejiler	S 6.4.1	- Hayat boyu öğrenme programlarına katılım ve tamamlama oranlarının artırılması sağlanacaktır.								
	S 6.4.2	- İlimizde geçici koruma altında bulunan yabancıların çocuklarının eğitim ve öğretime erişim imkânları artırılabacaktır.								
Maliyet Tahmini	₺642.572.294,18									
Tespitler	<ul style="list-style-type: none"> - Hayat boyu öğrenme kapsamında yeterli düzeyde uzaktan eğitim veya e-sertifika çalışması bulunmaması, - Bireylerin hayat boyu öğrenme kapsamında verilen kurslara katılım oranlarının az olması, - Geçici koruma altındaki nüfusun yoğun olarak yaşadığı bölgelerde eğitim ortamlarının yetersiz kalması, - Ailelerin eğitim olanakları ve Türkçeyi öğrenme hususunda farkındalıkları yeterli düzeyde değildir ve bazı bölgelerde çocukların resmi okullara kayıt edilmesi hususunda direnç göstermesi, - Özellikle lise çağındaki öğrenciler aile ekonomisine katkı sağlamak amacıyla çeşitli sektörlerde çalışması. 									
İhtiyaçlar	<ul style="list-style-type: none"> - Başta çocuk ve kadına yönelik olmak üzere şiddetle mücadele bağlamında farkındalık eğitimleri düzenlenmesi, - Hayat boyu öğrenme süreçlerine yönelik toplumsal farkındalığa ilişkin çalışmalar yapılması, - Uluslararası kurum kuruluşların finansal olarak desteğinin sağlanması. 									

Stratejik Amaç 7:

Tüm okullarımızda uluslararası standartlar dikkate alınarak destekleyici bir özel öğretim yapısına geçilecektir.

Hedef 7.1: Özel öğretime devam eden öğrenci oranları artırılarak özel öğretim kurumları güçlendirilecektir.

Amaç 7	Tüm okullarımızda uluslararası standartlarda destekleyici bir özel öğretim yapısına geçilecektir.									
Hedef 7.1	Özel öğretime devam eden öğrenci oranları artırılarak özel öğretim kurumları güçlendirilecektir.									
Performans Göstergeleri	Hedefe Etkisi (%)	Başlangıç Değeri	2019	2020	2021	2022	2023	İzleme Sıklığı	Rapor Sıklığı	
PG 7.1.1 Özel okul öncesi eğitim okullarında bulunan öğrencilerin oranı (%)	25	%31,89	%32	%34	%35	%36	%37	6 Ay	6 Ay	
PG 7.1.2 Özel ilkokullarda bulunan öğrencilerin oranı (%)	25	%18,68	%19	%20	%21	%22	%23	6 Ay	6 Ay	
PG 7.1.3 Özel ortaokullarda bulunan öğrencilerin oranı (%)	25	%41,30	%42	%42,5	%42,8	%43	%45	6 Ay	6 Ay	
PG 17.1.4 Özel ortaöğretim okullarında bulunan öğrencilerin oranı (%)	25	%28,93	%29	%30	%30,3	%30,4	%30,5	6 Ay	6 Ay	
Koordinatör Birim	Özel Öğretim Kurumları									
İş Birliği Yapılacak Birimler										
Riskler	- Özel okullar ile resmi okullar arasında ve bölgeler bazında başarı düzeylerinin farklı olması, - Mevcut mevzuat düzenlemelerinin özel öğretimle ilgili yeterli esnekliği sağlamaması.									
Stratejiler	S 7.1.1	- Özel eğitimi teşvik edici çalışmalar yapılacaktır.								
Maliyet Tahmini	₺15.040.049.405,94									
Tespitler	- Özel öğretim kurumlarıyla ilgili iş ve işlemlerin uzun sürmesi, - Özel öğretim kurumlarına yönelik denetim ve teftiş süreçlerinin yetersiz olması, - Milletlerarası özel öğretim kurumları ve bu kurumlara devam eden öğrencilerin Bakanlığımız MEBBİS, e-Okul, e-Özel sistemlerinde kayıt altına alınacağı bir modülün olmaması, - Özel öğretim kurumlarına devam eden öğrenci oranlarının gelişmiş ülkeler ile kıyaslandığında düşük olması.									
İhtiyaçlar	- Özel öğretim alanına ilişkin mevzuatın yeniden düzenlenmesi, - Özel öğretim kurumlarına devam eden öğrencilerin oranını artıracak çalışmalar yapılması, - Özel sektörün eğitim yatırımlarını desteklemek amacıyla yasal düzenleme yapılması ve tedbir mekanizmaları geliştirilmesi, - Milletlerarası özel öğretim kurumlarının ve bu kurumlara devam eden öğrencilerin Bakanlığımız MEBBİS, e-Okul, e-Özel sistemlerine entegre edilmesi.									

Hedef 7.2: Sertifika eğitimi veren kurumların sayısını ve niteliğini artırmaya yönelik çalışmalar yapılacaktır.

Amaç 7	Tüm okullarımızda uluslararası standartlarda destekleyici bir özel öğretim yapısına geçilecektir.									
Hedef 7.2	Sertifika eğitimi veren kurumların sayısını ve niteliğini artırmaya yönelik çalışmalar yapılacaktır.									
Performans Göstergeleri	Hedefe Etkisi (%)	Başlangıç Değeri	2019	2020	2021	2022	2023	İzleme Sıklığı	Rapor Sıklığı	
PG 7.2.1. Uzaktan eğitim veren özel öğretim kurumlarından sertifika alan kişi sayısı	100	0	0	5	10	15	25	6 Ay	6 Ay	
Koordinatör Birim	Özel Öğretim									
İş Birliği Yapılacak Birimler	Strateji Geliştirme									
Riskler	<ul style="list-style-type: none"> - Uzaktan eğitim veya yüz yüze eğitim ile verilecek eğitim alanlarına ilişkin meslek standartlarının belirlenmemiş olması, - Uzaktan eğitim yöntemine ilişkin öğretmen ve kursiyerlerde yeterli farkındalık olmaması, - Uzaktan eğitim yöntemine kursiyerlerden yeterli talep olmaması. 									
Stratejiler	S 7.2.1	-Özel çeşitli kurslar ile özel eğitim ve rehabilitasyon merkezlerinde verilen eğitimin niteliğini artırmaya yönelik çalışmalar yapılacaktır.								
Maliyet Tahmini	₺157.913.138,42									
Tespitler	<ul style="list-style-type: none"> - Bakanlığımızdan izin almadan eğitim veren uzaktan eğitim kurumları bulunması, - Uzaktan eğitim verilebilecek eğitim alanlarına ilişkin meslek standartlarının belirlenmemiş olması, - Özel eğitim ve rehabilitasyon merkezlerinden hizmet alanların devam takibi ile eğitim hizmetinin kalitesinin denetiminin etkin olarak yürütülememesi. 									
İhtiyaçlar	<ul style="list-style-type: none"> - Uzaktan eğitim yöntem ve sürecine ilişkin mevzuat düzenlemeleri, - Uzaktan eğitim yöntem ve sürecine ilişkin altyapı düzenlemeleri, - Özel motorlu taşıt sürücülerini kurslarının eğitim ve sınav standartlarının yükseltilmesi, - Programların uluslararası meslek standartlarına göre düzenlenmesi, - Özel eğitim ve rehabilitasyon merkezlerinde devam durumu ve eğitim kalitesinin izlenmesine yönelik düzenleme yapılması. 									

Maliyetlendirme

İlçe Millî Eğitim Müdürlüğü 2019-2023 Stratejik Planı' nın maliyetlendirilmesi sürecindeki temel gaye, stratejik amaç, hedef ve eylemlerin gerektirdiği maliyetlerin ortaya konulması suretiyle politika tercihlerinin ve karar alma sürecinin rasyonelleştirilmesine katkıda bulunmaktır. Bu sayede, stratejik plan ile bütçe arasındaki bağlantı güçlendirilecek ve harcamaların önceliklendirilme süreci iyileştirilecektir.

Bu temel gayeden hareketle planın tahmini maliyetlendirilmesi şu şekilde yapılmıştır:

- Hedeflere ilişkin eylemler durum analizi çalışmaları sonuçlarından hareketle birimlerin katılımlarıyla tespit edilmiştir,
- Eylemlere ilişkin maliyetlerin bütçe dağılımları yapılmadan önce genel yönetim giderleri ayrılmıştır,
- İlçemize bütçeden ayrılan pay, valiliklerin ve belediyelerin katkıları ile okul aile birliklerinin katkıları, sosyal yardımlaşma ve diğer gelirler hesaplanmıştır,
- Eylemlere ilişkin tahmini maliyetler belirlenmiştir,
- Eylem maliyetlerinden hareketle hedef maliyetleri belirlenmiştir,
- Hedef maliyetlerinden yola çıkılarak amaç maliyetleri belirlenmiş ve amaç maliyetlerinden de stratejik plan maliyeti belirlenmiştir.

Genel bütçe, valilikler, belediyeler ve okul aile birliklerinin yıllık bütçe artışları ve eğilimleri dikkate alındığında İlçe Millî Eğitim Müdürlüğü 2015-2019 Stratejik Planı'nda yer alan stratejik amaçların gerçekleştirilebilmesi için tabloda da belirtildiği üzere beş yıllık süre için tahmini **43.829.474.349,87** TL'lik kaynağın elde edileceği düşünülmektedir.

Tablo 13: Mali Kaynak Tablosu

	2019	2020	2021	2022	2023
GENEL BÜTÇE⁽¹⁾	249.000	273.900	301.290	331.419	364.560,90
DÖNER SERMAYE⁽²⁾	29.000	31.900	35.090	38.599	42.458,90
TAŞIMA VE YEMEK	₺1.683.412,32	₺1.935.924,17	₺2.226.312,79	₺2.560.259,71	₺2.944.298,67
EĞİTİM ÖĞRETİM REHABİLİTASYAN	₺6.498.631.289,98	₺7.473.439.883,48	₺8.594.471.156,00	₺9.883.658.648,40	₺11.366.225.946,56
GENEL TOPLAM	₺6.500.592.702,30	₺7.475.681.607,65	₺8.597.033.848,79	₺9.886.588.926,11	₺11.369.577.265,03
2019 -2023 STRATEJİK PLAN MALİYET TOPLAMI: ₺43.829.474.349,87					

Bu kaynağın dağılım oranlarına bakıldığında %94.56'sının Bakanlığımız bütçesi, yalnızca %5.44'ünün ise valilikler, belediyeler ve diğer fonlar ile okul aile birliklerinin katkısı olduğu görülmektedir. Ancak bu %5.44'lik oran gelişmiş ülkelere göre oldukça düşük kalmaktadır. Dolayısıyla eğitime ayrılan kaynakların artırılması için finansman çeşitliliğinin sağlanması ve bunların genel bütçesine oranının artırılmasına yönelik çalışmalara ağırlık vermesi gerekmektedir. 2019-2023 stratejik plan döneminde bu husus Bakanlığımızın öncelikleri arasına alınmıştır.

İlçe Millî Eğitim Müdürlüğü stratejik planında 24 hedef bulunmaktadır. Söz konusu hedeflere ilişkin bütçe dağılımları 5 yıllık olarak alttaki tabloda belirtilmiştir. Tabloda görüldüğü üzere son iki yılın gelir ve giderlerinde yaşanan artıştan hareketle hazırlanan beş yıllık maliyetlendirme sonucunda Bakanlığımızın tahmini olarak **43.829.474.349,87**- TL'lik bir harcama yapacağı düşünülmektedir. Plan dönemi amaç maliyetlerine ilişkin alttaki tabloda ayrıntılı bilgiye yer verilmiştir.

Tablo 14. Amaç ve Hedefler Maliyet Tablosu

Amaç ve Hedef	2019	2020	2021	2022	2023	Toplam Maliyet
Amaç 1	₺746.845.827,82	₺858.872.702,00	₺987.703.607,30	₺1.135.859.148,39	₺1.306.238.020,65	₺5.035.519.306,16
Hedef 1.1	₺351.542.363,02	₺404.273.717,47	₺464.914.775,09	₺534.651.991,35	₺614.849.790,05	₺2.370.232.636,98
Hedef 1.2	₺395.303.464,81	₺454.598.984,53	₺522.788.832,21	₺601.207.157,04	₺691.388.230,60	₺2.665.286.669,18
Amaç 2	₺307.458.250,41	₺353.576.987,97	₺406.613.536,16	₺467.605.566,59	₺537.746.401,57	₺2.073.000.742,70
Hedef 2.1	₺145.952.841,65	₺167.845.767,90	₺193.022.633,09	₺221.976.028,05	₺255.272.432,26	₺984.069.702,95
Hedef 2.2	₺161.505.408,75	₺185.731.220,07	₺213.590.903,08	₺245.629.538,54	₺282.473.969,32	₺1.088.931.039,75
Amaç 3	₺1.017.678.216,03	₺1.170.329.948,43	₺1.345.879.440,70	₺1.547.761.356,80	₺1.779.925.560,32	₺6.861.574.522,27
Hedef 3.1	₺414.916.500,81	₺477.153.975,93	₺548.727.072,32	₺631.036.133,17	₺725.691.553,15	₺2.797.525.235,39
Hedef 3.2	₺339.226.072,01	₺390.109.982,81	₺448.626.480,23	₺515.920.452,27	₺593.308.520,11	₺2.287.191.507,42
Hedef 3.3	₺263.535.643,21	₺303.065.989,69	₺348.525.888,14	₺400.804.771,36	₺460.925.487,06	₺1.776.857.779,45
Amaç 4	₺1.072.112.859,73	₺1.232.929.788,69	₺1.417.869.257,00	₺1.630.549.645,54	₺1.875.132.092,38	₺7.228.593.643,34
Hedef 4.1	₺139.226.072,01	₺160.109.982,81	₺184.126.480,23	₺211.745.452,27	₺243.507.270,11	₺938.715.257,42
Hedef 4.2	₺502.761.715,21	₺578.175.972,50	₺664.902.368,37	₺764.637.723,63	₺879.333.382,17	₺3.389.811.161,88
Hedef 4.3	₺210.512.036,50	₺242.088.841,98	₺278.402.168,28	₺320.162.493,52	₺368.186.867,55	₺1.419.352.407,83
Hedef 4.4	₺219.613.036,00	₺252.554.991,41	₺290.438.240,12	₺334.003.976,13	₺384.104.572,55	₺1.480.714.816,21
Amaç 5	₺658.454.244,03	₺757.222.380,63	₺870.805.737,73	₺1.001.426.598,39	₺1.151.640.588,14	₺4.439.549.548,92
Hedef 5.1	₺99.615.136,01	₺114.557.406,42	₺131.741.017,38	₺151.502.169,99	₺174.227.495,48	₺671.643.225,28
Hedef 5.2	₺339.226.072,01	₺390.109.982,81	₺448.626.480,23	₺515.920.452,27	₺593.308.520,11	₺2.287.191.507,42
Hedef 5.3	₺219.613.036,00	₺252.554.991,41	₺290.438.240,12	₺334.003.976,13	₺384.104.572,55	₺1.480.714.816,21
Amaç 6	₺443.949.093,23	₺510.541.457,21	₺587.122.675,79	₺675.191.077,16	₺776.469.738,74	₺2.993.274.042,13
Hedef 6.1	₺99.613.036,00	₺114.554.991,41	₺131.738.240,12	₺151.498.976,13	₺174.223.822,55	₺671.629.066,21
Hedef 6.2	₺21.961.306,00	₺25.255.501,91	₺29.043.827,19	₺33.400.401,27	₺38.410.461,46	₺148.071.497,83
Hedef 6.3	₺227.071.286,41	₺261.131.979,37	₺300.301.776,28	₺345.347.042,72	₺397.149.099,13	₺1.531.001.183,91
Hedef 6.4	₺95.303.464,81	₺109.598.984,53	₺126.038.832,21	₺144.944.657,04	₺166.686.355,60	₺642.572.294,18
Amaç 7	₺2.254.094.211,06	₺2.592.208.342,71	₺2.981.039.594,12	₺3.428.195.533,24	₺3.942.424.863,23	₺15.197.962.544,36
Hedef 7.1	₺2.230.673.236,69	₺2.565.274.222,19	₺2.950.065.355,52	₺3.392.575.158,85	₺3.901.461.432,68	₺15.040.049.405,94
Hedef 7.2	₺23.420.974,37	₺26.934.120,52	₺30.974.238,60	₺35.620.374,39	₺40.963.430,55	₺157.913.138,42
Amaç Toplam	₺6.500.592.702,30	₺7.475.681.607,65	₺8.597.033.848,79	₺9.886.588.926,11	₺11.369.577.265,03	₺43.829.474.349,87
Toplam Kaynak	₺6.500.592.702,30	₺7.475.681.607,65	₺8.597.033.848,79	₺9.886.588.926,11	₺11.369.577.265,03	₺43.829.474.349,87

İzleme ve Değerlendirme

İlçe Millî Eğitim Müdürlüğü 2019-2023 Stratejik Planı İzleme ve Değerlendirme Modeli

Stratejik planlarda yer alan amaç ve hedeflere ulaşma durumlarının tespiti ve bu yolla stratejik planlardaki amaç ve hedeflerin gerçekleştirilebilmesi için gerekli tedbirlerin alınması izleme ve değerlendirme ile mümkün olmaktadır. İzleme, stratejik plan uygulamasının sistematik olarak takip edilmesi ve raporlanmasıdır. Değerlendirme ise, uygulama sonuçlarının amaç ve hedeflere kıyasla ölçülmesi ve söz konusu amaç ve hedeflerin tutarlılık ve uygunluğunun analizidir.

İlçe Millî Eğitim Müdürlüğü 2019-2023 Stratejik Planı'nın izlenmesi ve değerlendirilmesi uygulamaları, MEB 2015-2019 Stratejik Planı İzleme ve Değerlendirme Modeli'nin geliştirilmiş sürümü olan İlçe Millî Eğitim Müdürlüğü 2019-2023 Stratejik Planı İzleme ve Değerlendirme Modeli çerçevesinde yürütülecektir. İzleme ve değerlendirme sürecine yön verecek temel ilkeleri "Katılımcılık, Saydamlık, Hesap verebilirlik, Bilimsellik, Tutarlılık ve Nesnellik" olarak ifade edilebilir.

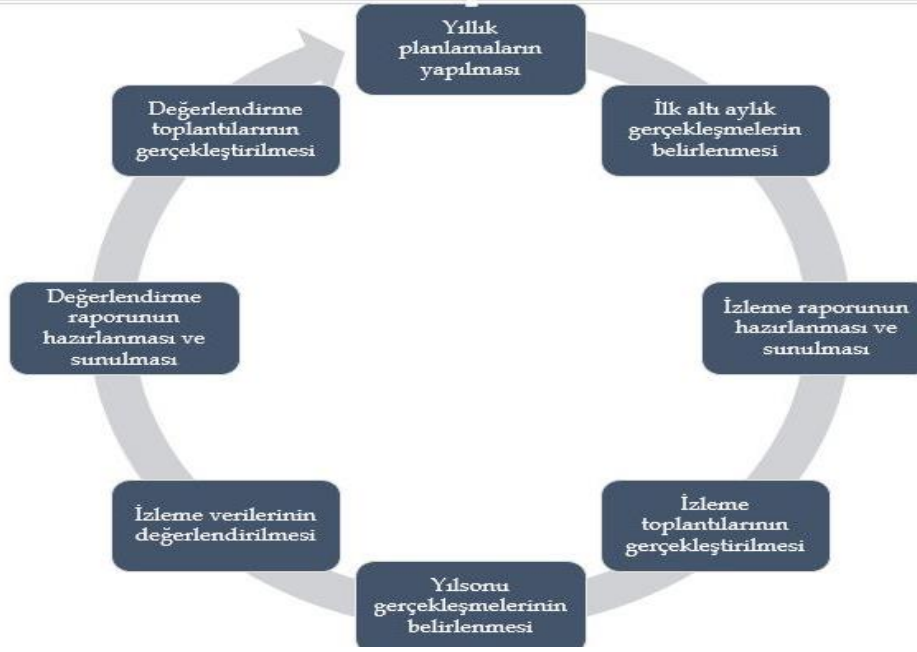
İdarelerin kurumsal yapılarının kendine has farklılıkları izleme ve değerlendirme süreçlerinin de farklılaşmasını beraberinde getirmektedir. Eğitim idarelerinin ana unsurunun, girdi ve çıktılarının insan oluşu, ürünlerinin değerinin kısa vadede belirlenememesine ve insan unsurundan kaynaklı değişkenliğin ve belirsizliğin fazla olmasına yol açmaktadır. Bu durumda sadece nicel yöntemlerle yürütülecek izleme ve değerlendirmelerin eğitsel olgu ve durumları açıklamada yetersiz kalabilmesi söz konusudur. Nicel yöntemlerin yanında veya onlara alternatif olarak nitel yöntemlerin de uygulanmasının daha zengin ve geniş bir bakış açısı sunabileceği belirtilebilir.

Belirtilen temel ilkeler ve veri analiz yöntemleri doğrultusunda birlikte Millî Eğitim Bakanlığı 2019-2023 Stratejik Planı İzleme ve Değerlendirme Modeli'nin çerçevesini;

1. Performans göstergeleri ve stratejiler bazında gerçekleşme durumlarının belirlenmesi,
2. Performans göstergelerinin gerçekleşme durumlarının hedeflerle kıyaslanması,
3. Stratejiler kapsamında yürütülen faaliyetlerin Bakanlık faaliyet alanlarına dağılımının belirlenmesi,
4. Sonuçların raporlanması ve paydaşlarla paylaşımı,
5. Hedeflerden sapmaların nedenlerinin araştırılması,
6. Alternatiflerin ve çözüm önerilerinin geliştirilmesi

süreçleri oluşturmaktadır.

ve Değerlendirme Sürecinin İşleyişi



Şekil 5. İzleme ve Değerlendirme

hazırlanan “stratejik plan izleme raporu” Bakan, Bakan yardımcıları, birim amirleri ve kurum içi paydaşların görüşüne sunulacaktır. Bu aşamada amaç, varsa öncelikle yıllık hedefler olmak üzere, hedeflere ulaşılmasının önündeki engelleri ve riskleri belirlemek ve yıllık hedeflere ulaşılmasını sağlamak üzere gerekli görülebilecek tedbirlerin alınmasıdır.,

Yılın tamamına ilişkin ikinci izleme kapsamında ise MEB Stratejik Plan İzleme ve Değerlendirme Modülü vasıtasıyla, Strateji Geliştirme Başkanlığı tarafından harcama birimlerinden sorumlu oldukları performans göstergeleri ve stratejiler ile ilgili yıl sonu gerçekleştirme durumlarına ait veriler toplanarak konsolide edilecektir.

Stratejik plan değerlendirme raporu, üst yönetici başkanlığında yapılan değerlendirme toplantısında stratejik planın kalan süresi için hedeflere nasıl ulaşılabileceğine ilişkin alınacak gerekli önlemleri de içerecek şekilde nihai hale getirilerek Mart ayı sonuna kadar Cumhurbaşkanlığı Strateji ve Bütçe Başkanlığına gönderilecektir. Hedeflerin ve ilgili performans göstergeleri ile risklerin takibi, hedeften sorumlu birimin harcama yetkilisinin; hedeflerin gerçekleştirme sonuçlarının harcama birimlerinden alınarak konsolide edilmesi, analizi, değerlendirilmesi ve üst yöneticiye sunulması ise SGB'nin sorumluluğundadır.

Yukarıda sunulan Serdivan İlçe Millî Eğitim Müdürlüğü 2019-2023 Yılı Stratejik Planı 69 sayfadan ibaret olup, tarafımdan incelenmiş ve imza altına alınmıştır.

Alican AKDOĞAN

Şube Müdürü

Ali DERE

İlçe Milli Eğitim Müdürü

UYGUNDUR

.../.../...

Muhsin ÇATMADIM